

# Agenda – Y Pwyllgor Newid Hinsawdd, Amgylchedd a Materion Gwledig

---

Lleoliad:	I gael rhagor o wybodaeth cysylltwch a:
Ystafell Bwyllgora 3 – Senedd	<b>Martha Howells</b>
Dyddiad: Dydd Iau, 12 Ionawr 2017	Clerc y Pwyllgor
Amser: 09.30	0300 200 6363
	<a href="mailto:SeneddNHAMG@cynulliad.cymru">SeneddNHAMG@cynulliad.cymru</a>

## Rhag-gyfarfod preifat

(09.30–09.45)

### 1 Cyflwyniad, ymddiheuriadau, dirprwyon a datgan buddiannau

### 2 Ymchwiliad i ddyfodol polisiâu amaethyddiaeth a datblygu gwledig yng Nghymru – Ariannu, rheoleiddio a masnach

(09.45–10.45)

(Tudalennau 1 – 19)

Dai Davies, Hybu Cig Cymru

Stephen James, Llywydd, NFU Cymru

Arfon Williams, Cyswllt Amgylchedd Cymru

## Egwyl

(10.45–11.00)

### 3 Ymchwiliad i ddyfodol polisiâu amaethyddiaeth a datblygu gwledig yng Nghymru – Twristiaeth a mynediad

(11.00–11.45)

Adrian Barsby, Cynghrair Twristiaeth Cymru

Angela Charlton, Cyfarwyddwr, Ramblers Cymru



Cynulliad  
Cenedlaethol  
Cymru

National  
Assembly for  
Wales

#### **4 Papur(au) i'w nodi:**

(11:45 – 12:00)

**Llythyr oddi wrth Gynghair Cefn Gwlad ar ddefnyddio maglau yng Nghymru**

(Tudalen 20)

**Ymateb gan Ysgrifennydd y Cabinet dros yr Amgylchedd a Materion Gwledig i'r datganiad ar ddyfodol polisïau amaethyddiaeth a datblygu gwledig yng Nghymru.**

(Tudalennau 21 – 22)

**Llythyr oddi wrth Cyfoeth Naturiol Cymru**

(Tudalennau 23 – 29)

**Ymateb gan Ysgrifennydd y Cabinet dros yr Amgylchedd a Materion Gwledig – yn dilyn y sesiwn graffu ar y gyllideb**

(Tudalennau 30 – 47)

**Adroddiad Dyfodol Ynni Craffach i Gymru – Ymateb Llywodraeth Cymru**

Hyd y ddogfen yma yw 27 tudalen a gellir ei gweld yma:

<http://www.senedd.cynulliad.cymru/documents/s57872/Ymateb%20Llywodraeth%20Cymru.pdf>

**Llythyr oddi wrth Ysgrifennydd y Cabinet ar faterion sy'n codi o waith y Pwyllgor**

(Tudalennau 48 – 73)

#### **Cinio**

(12.00–12.45)

#### **5 Ymchwiliad i ddyfodol polisïau amaethyddiaeth a datblygu gwledig yng Nghymru – Coedwigaeth a'r ucheldir**

(12:45–13:30)

Nick Fenwick, Undeb Amaethwyr Cymru

Tony Davies, Tegwch i'r Ucheldir

Martin Bishop, Rheolwr Cenedlaethol Cymru, Confor

Frances Winder, Coed Cadw

**6 Ymchwiliad i ddyfodol polisiâu amaethyddiaeth a datblygu gwledig yng Nghymru – Cymunedau gwledig**

(13:30–14.20)

Tim Peppin, Cymdeithas Llywodraeth Leol Cymru

Y Cyngorydd Jamie Adams

Y Cyngorydd Goronwy Edwards

Dafydd Gruffydd, Rheolwr Busnes ar gyfer LEADER yn Ynys Môn a Gwynedd

**7 Cynnig o dan Reol Sefydlog 17.42 i benderfynu gwahardd y cyhoedd o'r cyfarfod ar gyfer y busnes canlynol:**

**Ôl-drafodaeth breifat**

(14.20–14.30)

Mae cyfyngiadau ar y ddogfen hon

# Eitem 4.1



Dear Committee Members

RE: Response to the evidence session to the Climate Change, Environment and Rural Affairs Committee on Wednesday the 30<sup>th</sup> of November 2016, to include our response to the letter received by the committee from the League Against Cruel Sports dated 5<sup>th</sup> of December 2016.

Many thanks for the opportunity to give evidence on the use of snares in Wales on the 30<sup>th</sup> of November 2016.

Firstly, it is important to note that the figure quoted by Vicky Howells AM of 1.7 million mammals snared every year in England and Wales is in fact the League Against Cruel Sports figure and is nowhere to be found in the DEFRA report. Once again, we emphasise that this calculation is wholly inaccurate and is a miss representation of scientific research.

It is pleasing to see that in the letter dated the 5<sup>th</sup> of December 2016 to the committee that the League wholeheartedly admit and even set out the methodology of their miss use of data from the *two* different case studies . The process is exactly as we analysed and is therefore *not* a true account of the number of mammals snared every year in Wales. A further example of how ridiculous their figures are is that if this were true, then the whole of the mammal population would be wiped out in approximately 18 weeks.

I also note that they claim that their figures are not challenged by DEFRA. This is of course for DEFRA to comment upon, however I am not surprised in the slightest that DEFRA have not commented on such a bizarre manipulation of scientific research.

I would welcome further engagement with the committee on this issue and the door is wide open for any practical or written information we as an organisation can provide.

Yours sincerely,

A handwritten signature in cursive script that reads "Rachel".

Rachel Evans  
Director for Wales  
Countryside Alliance



Ein cyf/Our ref MA-P/LG/8030/16

Mark Reckless AC  
Cadeirydd y Pwyllgor Newid Hinsawdd, Amgylchedd a Materion Gwledig  
Cynulliad Cenedlaethol Cymru  
Caerdydd  
CF99 1NA

20 Rhagfyr 2016

Dear Mark

Diolch am eich llythyr dyddiedig 8 Tachwedd ynghylch ymchwiliad y Pwyllgor Newid Hinsawdd, Amgylchedd a Materion Gwledig i ddyfodol polisïau amaethyddiaeth, yr amgylchedd a gwledig yng Nghymru. Roeddwn yn falch iawn o gyfarfod â chi ar 13 Rhagfyr i drafod ystod o faterion, gan gynnwys ymchwiliad presennol y Pwyllgor sy'n gam yr wyf yn ei groesawu.

Hoffwn ategu fy nghefnogaeth lawn i'r galwadau i Lywodraeth y DU ymrwymo i roi'r un lefel o gyllid i Gymru â'r cyllid y mae'n ei chael ar hyn o bryd gan yr UE. Mae hwn yn fater allweddol ac mae'r Prif Weinidog wedi gofyn am sicrwydd gan Lywodraeth y DU y bydd yn darparu'r un swm o gyllid â'r swm presennol a geir gan yr UE, ac y bydd arian cyfwerth rhaglenni megis y PAC yn parhau hyd at ddiwedd cyfnod y rhaglenni presennol yn 2023. Byddwn ni hefyd yn parhau i ddadlau dros achos cryf a chadarnhaol i Gymru dderbyn ei chyfran deg o gyllid yn y tymor hwy ar ôl i'r DU adael yr UE.

Rwyf hefyd yn cefnogi'n llawn alwadau'r Pwyllgor i Lywodraeth y DU gydnabod y dylai Cymru gadw'r rhyddid i lunio polisïau yn y dyfodol ar feysydd datganoledig. Byddwn yn pwysleisio ei bod yn hanfodol i'r gweinyddiaethau datganoledig chwarae rhan lawn mewn trafodaethau, yn benodol oherwydd bod meysydd polisi megis amaethyddiaeth, yr amgylchedd a datblygu gwledig wedi'u datganoli'n llwyr ers 17 mlynedd. Bydd hyn yn osgoi canlyniadau anfwriadol ac yn galluogi i'r cyd-destun unigryw ym mhob maes gael ei adlewyrchu'n llawn yn sefyllfa ehangach y DU. Rydym eisoes wedi gweld gwahaniaeth o ran polisi a deddfwriaeth rhwng gwahanol rannau o'r DU, fel a welwyd fwyaf diweddar yn Neddf yr Amgylchedd (Cymru) 2016. Ceir meysydd allweddol hefyd lle rydym yn delio'n uniongyrchol â'r Comisiwn Ewropeaidd, er enghraifft mewn perthynas â Rhaglenni cyllid a thaliadau amaethyddol, ac felly mae'n rhaid i ni chwarae rhan lawn yn y broses o adael y trefniadau hynny.

Bae Caerdydd • Cardiff Bay  
Caerdydd • Cardiff  
CF99 1NA

Canolfan Cyswllt Cyntaf / First Point of Contact Centre:  
0300 0604400

[Gohebiaeth.Lesley.Griffiths@llyw.cymru](mailto:Gohebiaeth.Lesley.Griffiths@llyw.cymru)  
[Correspondence.Lesley.Griffiths@gov.wales](mailto:Correspondence.Lesley.Griffiths@gov.wales)

Rydym yn croesawu derbyn gohebiaeth yn Gymraeg. Byddwn yn ateb gohebiaeth a dderbynnir yn Gymraeg yn Gymraeg ac ni fydd gohebu yn Gymraeg yn arwain at oedi.

We welcome receiving correspondence in Welsh. Any correspondence received in Welsh will be answered in Welsh and corresponding in Welsh will not lead to a delay in responding.

Atgyfnerthais y pwyntiau allweddol hyn pan gynhaliais y cyfarfod misol cyntaf â Gweinidogion Amaeth y DU ar 8 Tachwedd yng Nghaerdydd, ac eto mewn cyfarfod pellach ar 12 Rhagfyr. Bûm hefyd mewn cyfarfod â'r Ysgrifennydd Gwladol, Andrea Leadsom AS fis diwethaf i drafod gadael yr UE ac mae cyfres o gyfarfodydd bob chwarter wedi'u trefnu â'r Gweinyddiaethau Datganoledig ym mis Ionawr. Drwy'r cylch hwn o gyfarfodydd, byddaf yn parhau i adeiladu ar y trafodaethau hyd yn hyn ac yn gweithio'n agos gyda Llywodraeth y DU a'r Gweinyddiaethau Datganoledig i sicrhau bod buddiannau Cymru'n cael eu hadlewyrchu yn safbwynt y DU mewn trafodaethau. Wrth i drefniadau masnachu ac effeithiau perthnasol y gadwyn gyflenwi arwain at oblygiadau ar draws y portffolio amgylchedd a materion gwledig, bydd angen mwy o gyfranogiad mewn materion polisi sydd heb eu datganoli i sicrhau y caiff anghenion ein diwydiant yng Nghymru eu hystyried.

Mae'r trafodaethau hyn wedi pwysleisio, er bod y broses o'r DU yn gadael yr UE yn arwain at heriau sylweddol, mae hefyd yn creu cyfleoedd i osod cyfeiriad strategol newydd i amaethyddiaeth yng Nghymru sydd wedi'u teilwra'n arbennig ar gyfer ein hanghenion penodol. Fel Llywodraeth, rydym wedi ymrwmo i sicrhau ein bod yn diogelu ac yn adeiladu ar y cynnydd sydd wedi'i wneud mewn perthynas â'r meysydd polisi hyn wrth fynd i'r afael â'r meysydd hynny lle mae angen gwneud rhagor.

Fel y dywedais wrthyich yn ein cyfarfod diweddar, rwyf wedi bod yn ymgysylltu â rhanddeiliaid i drafod y goblygiadau a'r cyfleoedd yn dilyn Refferendwm yr UE. Gwnes gynnwys pedwerydd cyfarfod bord gron â rhanddeiliaid ar draws fy mhortffolio ar 19 Rhagfyr.

Cofion



**Lesley Griffiths AC/AM**

Ysgrifennydd y Cabinet dros yr Amgylchedd a Materion Gwledig  
Cabinet Secretary for Environment and Rural Affairs



Ebost/Email:

[Emyr.roberts@cyfoethnaturiolcymru.gov.uk](mailto:Emyr.roberts@cyfoethnaturiolcymru.gov.uk)

[Emyr.roberts@naturalresourceswales.gov.uk](mailto:Emyr.roberts@naturalresourceswales.gov.uk)

Ffôn/Phone:

0300 065 4444

Mr Mark Reckless AM  
Chair, Climate Change & Rural Affairs Committee  
National Assembly for Wales  
Cardiff Bay  
Cardiff  
CF99 1NA

3 January 2017

Dear Mark,

### **REQUEST FOR FURTHER INFORMATION FOLLOWING THE NRW SCRUTINY SESSION**

Thank you for your letter of 2 December 2016 (received 9 December). You asked for further information on some issues, and I set this out below.

#### **Business Case Savings**

To ensure that we measure business case benefits accurately and in line with good practice we have developed an NRW Benefits Realisation Plan. This sets out a clear methodology as to how we measure both cash and non-cash benefits, and I have included a relevant extract as an annex to this letter. This Plan was reviewed as part of the Auditor General Wales report 'The development of NRW'.

As you recognise in your letter, in many cases there is a relationship between the profile of cash savings and the realisation of non-cash benefits. In the first years of NRW we have focussed initially on the separation of services from legacy organisations in order to develop our standalone capability. This has helped to realise the majority of cash benefits that were identified in the business case. Creating our standalone capability gives NRW more control of our activities and enables us to put in place changes to processes and ways of working that will generate non-cash benefits.

The achievement of non-cash benefits has been affected by constraints on resources as some of the cash savings generated have been used to manage reductions in WG funding. These were not anticipated in the business case which had the aim to reinvest these savings to build NRW capacity and to achieve standalone capability quicker.



We will continue our work of business improvement, but as pointed out in the 'Development of NRW' report it is increasingly difficult to attribute benefits from the creation of NRW as compared to activities required to address funding pressures.

### **The condition of Marine, terrestrial and freshwater Natura 2000 sites**

In terms of comparisons between Wales, England and Scotland, both Natural England and Scottish Natural Heritage (SNH) have similar 95% targets for SSSI condition. Natural England's target was for more than 95% of its SSSIs (by area) to be in favourable or unfavourable recovering condition by 2010, which they state they have achieved. SNH adopted a similar target of at least 95% of features to be in favourable condition (again including those which are unfavourable recovering) and this year reported that 80.4% had achieved that target. In fact the bulk of the SSSI land in England is unfavourable recovering rather than currently favourable, and a smaller but still significant proportion of the SSSI features in Scotland are recovering but not yet favourable.

In Wales we adopted a different methodology to measure 'condition' of sites:

1. "Outcome" indicators based on the proportion of features in Favourable or Recovering Condition, as assessed under JNCC Common Standards Monitoring. This is a measure of real outcomes on the sites and may respond slowly to site actions.
2. "Output" indicators will be based on the proportion of land and sea area under 'Appropriate Conservation Management'. This is land and sea that has all necessary actions implemented or in place, such that NRW predicts, using expert judgement and available evidence, that the relevant features supported by that land or sea area will be in Favourable or Recovering Condition. This is a measure of 'outputs' and the completion of actions will be recorded as they happen giving an immediate measure of progress.

The methodology used to measure condition of sites in England and Scotland is therefore different to that used in Wales, and the statistics are not directly comparable.

In terms our role in improving and maintaining the condition of protected sites, NRW has a statutory duty to notify SSSIs to protect Wales' rarest habitats and species, and the best examples of our natural biodiversity and geo-diversity.

Achieving or maintaining appropriate conservation management in the longer term, on sites owned and managed by a diverse range of owners, occupiers and organisations, requires consultation and ongoing dialogue with NRW on proposed operations. NRW officers from our locally based teams visit sites to assess condition and to discuss management practices and sources of funding with owners and occupiers. In some

circumstances we can offer to enter into a management agreement where a management plan for the site is developed and agreed. Owners and occupiers can also enter into Glastir which provides financial support to carry out management which is compatible with protection and/or restoration.

NRW is developing a programme focused on embedding sustainable natural resource management into all of its work, including reviewing the contribution of protected sites to the ecosystem approach and natural resource management.

The Special Sites Programme is NRW's high level 'plan'. It identifies the conservation management issues and actions required on all management units across all SSSIs in Wales, including land directly managed by NRW (Welsh Government Woodland Estate and National Nature Reserves) and sites managed by all other owners and occupiers. This data is used to prioritise how the NRW budgets are spent, to inform NRW annual work programmes, and to inform forward planning. We work with individual landowners and land owning organisations to share information on conservation management issues advising, and guiding their priorities.

Conservation management issues arising on the protected sites within the Welsh Government Woodland Estate manage are identified and addressed by NRW through the Forest Resource Plan process. Management plans for National Nature Reserves are reviewed annually. Not surprisingly, the condition of habitats and species on National Nature Reserves is relatively better than the statistics for Wales overall, with 75% of features in favourable or recovering condition.

The data on SSSIs which are of international importance (Natura 2000 and Ramsar sites) has been analysed to inform Prioritised Improvement Plans, Thematic Action Plans and the Prioritised Action Framework (PAF). These documents inform decision making on the priorities going forward, and guide optimal use of funds, for example the NRW management agreement budget, Welsh Government grant schemes (Sustainable Management Scheme), and NRW or NGO applications to the EU LIFE fund.

### **The State of Natural Resources Report (SoNaRR)**

We are pleased to confirm that we will be engaging with our stakeholders in the production of the next version of SoNaRR. We have already been promoting the findings of our current report through a series of presentations and workshop events on how we best co-produce our Area Statements. We will also be holding a "lessons learnt" exercise on the production of the first SoNaRR with our stakeholders early in the New Year.

I hope that this answers your questions; please do not hesitate to contact me if you would like any further information.

I am copying this letter to our Chair and to the Cabinet Secretary for Environment and Rural Affairs.

With best wishes,

A handwritten signature in black ink that reads "Emyr Roberts". The signature is written in a cursive, slightly slanted style.

**Emyr Roberts**

**Prif Weithredwr, Cyfoeth Naturiol Cymru  
Chief Executive, Natural Resources Wales**

## Annex 1 – Methodology for the measurement of non-cash benefits

### Extract from NRW Benefits Realisation Plan

In the context of the Business Case investment aims, ‘benefits’ are the improvements that we can attribute to the creation of Natural Resources Wales. In planning and claiming benefits, we need to ask “Could we have achieved this without Natural Resources Wales?” Broadly, the changes that enable benefits are:

- Integration of functions and remits to deliver using new approaches and in a joined up way. Breaking down physical and cultural barriers by having staff in the same organisation.
- We can focus on Welsh priorities and solutions that work best for Wales and our customers.
- Bringing work into Wales that used to be carried out in England and Scotland.
- Delivering 3 into 1 economies of scale.
- The freedom to streamline our systems and work processes without the constraints associated with the much larger Environment Agency and Forestry Commission or the complexities that had developed in the legacy bodies.

A sound rationale and a relatively small set of rules will ensure that we are claiming benefits that relate to the Business Case in ways that avoid double-counting.

### Types of benefit

The accounting requires a broad categorisation of benefits, with collection and documentation tailored the type of benefit. A benefit may have up to four broad aspects to it:

- **Cash realisable savings** - Where we save money, including staff costs.
- **Non-cash realisable savings** - Where we save staff time that is kept within the organisation. Its value is the cost of the staff time that we are able to redeploy on more productive work.
- **Quantitative improvements** - We can measure a quantitative improvement, for example a faster service or better results.
- **Qualitative improvements** - There are many other improvements that we can describe, with evidence, but cannot measure quantitatively.

### Tracking Benefits

We have a framework of documents and processes that we are using to manage and report on benefits. This is comprised of a Benefit Plan and Record for every benefit that we have been able to identify and these are compiled into a central Benefits Register. This summarises the changes and the benefits under the categories of Customers, Better Outcomes, Delivery for Wales and Value for Money.

## **Baselines**

The financial baseline is established in the Business Case and is a forecast of what the unchanged situation would have cost in 2013/14. Other baselines must be from 2012/13 position (i.e. prior to setup), unless:

- Performance was being impacted by the start of changes during that year, in which case the baseline should be 2011/12.
- It is clear that the process or procedure was unchanged in 13/14, in which case that year may be used as the baseline.

## **Measuring cash benefits**

We are measuring cash benefits in broad categories in the 'cash and non-cash savings table' for which we can obtain reliable information and avoid double counting. We are able to relate these the Business Case categories of staff costs, non-staff costs, parent body payments and capital.

Staff cost savings:

We are accounting for the staff cost savings at an overall organisation level, so we can be certain that we are using an accurate figure without risking overlap between individual change initiatives. We are also recording where we have reduced staff costs to understand the impact of individual interventions. However, we are not attempting to build a bottom up view by summing the savings from individual interventions. This staff cost figure is the direct employment costs comprising salary, National Insurance and employer's pension contributions only.

Reduced payments to the Environment Agency and Forestry Commission:

Reductions in payments for non-ICT services as wholly cash realisable. Although we may start deploying resources to run such services within Natural Resources Wales, those resources come from within the overall budget of Natural Resources Wales and are not additional.

Other non-staff running cost savings:

We are using a bottom up approach to accounting for non-staff running costs, excluding ICT service costs. By avoiding double counting of budgets impacted by change interventions, we ensure that the savings identified are mutually exclusive and sum to give the overall non-staff cash realisable benefit.

Non-cash realisable benefit savings:

The main non-cash realisable benefit is greater productivity. Productivity is the amount of work per FTE. An increase in the work rate per FTE is a non-cash realisable productivity benefit. We are valuing increased productivity as “the difference between the cost of doing the work after the change intervention and what it would cost to do the same amount of work prior to the change”.

We are also able to place a value on some other non-cash realisable benefits. If we are able to stop a process required by FC or EA that we do not need in Wales, we are freeing up staff time for other work. A good example is a different approach to time recording. We are also able to value our ability to increase our capacity to cover duties or one off tasks. A good example anticipated by the Business Case is our ability to increase the number of people on rotas for incident response from a bigger pool of operations staff; we have valued this as the cost of the additional staff while they are on duty.



Llywodraeth Cymru  
Welsh Government

Ein cyf/Our ref MA-P/LG/7973/16

Mark Reckless AC  
Cadeirydd y Pwyllgor  
Newid Hinsawdd, Amgylchedd a Materion Gwledig

5 Ionawr 2017

Annwyl Mark

Diolch ichi am eich llythyr dyddiedig 22 Tachwedd yn gofyn am wybodaeth ychwanegol ar ôl imi ymddangos gerbron y Pwyllgor Newid Hinsawdd, Amgylchedd a Materion Gwledig.

Rhoddir y wybodaeth yr ydych wedi gofyn amdani isod.

### **Cwestiynau Cyffredinol - Monitro a Gwerthuso**

Mae systemau Monitro a Gwerthuso yn cael eu rhoi ar waith ar gyfer pob un o'n rhaglenni ac maent wedi'u teilwra i ofynion penodol y rhaglenni. Serch hynny, er mwyn rhoi enghreifftiau o rai o'r systemau monitro a gwerthuso cadarn sydd ar waith, hoffwn gyfeirio at y systemau a ddefnyddir yn y Rhaglen Datblygu Gwledig a'r Fframwaith Iechyd a Lles Anifeiliaid.

Mae'r cyfrifoldeb am fonitro a gwerthuso Rhaglenni Cronfeydd Strwythurol yr Undeb Ewropeaidd a'r Rhaglen Datblygu Gwledig ar gyfer Cymru yn cael ei reoli gan Dîm Strategaeth Swyddfa Cyllid Ewropeaidd Cymru (WEFO). Mae'r Tîm Strategaeth yn comisiynu ac yn rheoli'r holl waith gwerthuso ar lefel Rhaglenni a Chynlluniau ar gyfer y cronfeydd hyn drwy gydol cyfnod Rhaglenni 2014-2020. Byddant yn canolbwyntio'n bennaf ar gynnig canllawiau a chyngor ynglŷn â monitro a gwerthuso Cronfeydd Strwythurol a Buddsoddi Ewropeaidd yng Nghymru.

Bae Caerdydd • Cardiff Bay  
Caerdydd • Cardiff  
CF99 1NA

Canolfan Cyswllt Cyntaf / First Point of Contact Centre:  
0300 0604400

[Gohebiaeth.Lesley.Griffiths@llyw.cymru](mailto:Gohebiaeth.Lesley.Griffiths@llyw.cymru)  
[Correspondence.Lesley.Griffiths@gov.wales](mailto:Correspondence.Lesley.Griffiths@gov.wales)

Rydym yn croesawu derbyn gohebiaeth yn Gymraeg. Byddwn yn ateb gohebiaeth a dderbynnir yn Gymraeg yn Gymraeg ac ni fydd gohebu yn Gymraeg yn arwain at oedi.

We welcome receiving correspondence in Welsh. Byddwn yn ateb gohebiaeth a gawn yn Gymraeg yn cael ei hateb yn Gymraeg ac ni fydd gohebu yn Gymraeg yn achosi oedi wrth ymateb.

Cyhoeddwyd cynllun gwerthuso fel rhan o ddogfennau Rhaglenni Cymunedau Gwledig - Cynllun Datblygu Gwledig Llywodraeth Cymru sydd i'w gweld yma:  
<http://gov.wales/docs/drah/publications/160418-wales-rural-development-programme-2014-2020-document.pdf>

Hefyd, o fewn y Cynllun Datblygu Gwledig mae gennym Raglen Monitro a Gwerthuso Glastir - rhaglen gynhwysfawr i fonitro effaith cynllun Glastir ac mae hon yn cyfrannu at ddata am dueddiadau cenedlaethol ar sail y gofynion i adrodd am ystod o agweddau bioamrywiol ac amgylcheddol cenedlaethol a rhyngwladol. Mae'r dystiolaeth o Raglen Monitro a Gwerthuso Glastir hefyd wedi cyfrannu'n sylweddol at yr Adroddiad am Gyflwr Adnoddau Naturiol ac mae'n darparu data pwysig ar gyfer nifer o ddangosyddion Llesiant Cenedlaethau'r Dyfodol.

Mae Fframwaith Cymru ar Iechyd a Lles Anifeiliaid yn amlinellu ein cynllun ar gyfer sicrhau gwelliannau parhaus a hirdymor ym maes safonau iechyd a lles anifeiliaid a gedwir, gan helpu ar yr un pryd i ddiogelu iechyd y cyhoedd a chyfrannu at yr economi a'r amgylchedd. Bob blwyddyn, bydd Llywodraeth Cymru a Grŵp Fframwaith Cymru ar Iechyd a Lles Anifeiliaid yn cytuno ar gynllun gweithredu blynyddol ac yn ei gyhoeddi. Bydd y cynllun hwn yn rhestru'r prif flaenoriaethau ar gyfer y flwyddyn a'r camau ar gyfer eu cyflawni. Mae'r cynllun yn cael ei adolygu'n barhaus a chyhoeddir Adolygiad ffurfiol Canol Blwyddyn a Diwedd Blwyddyn.

Mae swyddogaeth bwysig hefyd gan Grŵp Fframwaith Cymru ar Iechyd a Lles Anifeiliaid a sefydlwyd i helpu i roi'r Fframwaith ar waith, sef sicrhau bod cynnydd yn cael ei adolygu'n barhaus drwy gyfrwng ei gyfarfodydd chwarterol. Mae rhagor o wybodaeth am Fframwaith Cymru ar Iechyd a Lles Anifeiliaid, gan gynnwys copïau o'r cynllun gweithredu a'r adolygiadau a gyhoeddwyd ar gael yma:  
<http://gov.wales/topics/environmentcountryside/ahw/wales-animal-health-welfare-framework/?skip=1&lang=cy>

## **Cwestiynau Cyffredinol – Aseidiadau o Effaith**

Mae'r gyllideb ddrafft hon wedi golygu gostyngiadau refeniw bach ar draws fy mhortffolio ac mae hyn yn tueddu i effeithio fwyaf ar unrhyw grwpiau gwarchoddedig. Er bod fy nghyllidebau cyfalaf wedi gostwng yn sylweddol dros y pedair blynedd, mae'r buddsoddiad ychwanegol yn sgil Datganiad yr Hydref wedi lliniaru llawer o'r effeithiau posibl. Serch hynny, mae'n arfer gennym adolygu unrhyw effeithiau a gaiff y gyllideb ddrafft ar grwpiau gwarchoddedig.

O ran tystiolaeth am sut y mae aseidiadau effaith o'm polisiâu a'm rhaglenni wedi effeithio ar benderfyniadau, gellir gweld hynny wrth adolygu'r Cynllun Datblygu Gwledig a'r Fframwaith Iechyd a Lles Anifeiliaid.

Yn 2013, comisiynwyd Mott MacDonald gan Lywodraeth Cymru i gynnal Aseiad o'r Effaith Amgylcheddol ar Gynllun Datblygu Gwledig 2014-20 i sicrhau bod y Cynllun yn cael ei ddatblygu, ei ddylunio a'i weithredu mewn ffordd sy'n ei wneud yn hygyrch i bawb sy'n gymwys i gael budd ohono. Dechreuwyd ymgynghori ynglŷn â'r Aseiad o'r Effeithiau Amgylcheddol ym mis Gorffennaf 2013 gan wahodd sylwadau a chyhoeddwyd yr Aseiad a'r sylwadau.



Oherwydd natur y Cynllun Datblygu Gwledig - rhaglen fuddsoddi gadarnhaol yw hi, sy'n sianelu arian i amrywiaeth o ymyriadau - mae'n annhebygol iawn y caiff unrhyw effeithiau negyddol anghymesur ar unrhyw un o'r nodweddion a warchodir o dan Ddeddf Cydraddoldeb 2010, nac ar y Gymraeg (o dan Ddeddf yr Iaith Gymraeg) yn sgil Rhaglen Cynllun Datblygu Gwledig 2014-2020.

Bwriedir i'r Rhaglen gefnogi busnesau gwledig, diogelu'r amgylchedd, helpu pobl i gymryd rhan yn y farchnad lafur a lliniaru tlodi (rhywbeth y bydd llawer o aelodau grwpiau cydraddoldeb yn eu hwynebu), a chefnogi cymunedau gwledig; felly, yn gyffredinol mae'n debygol o fod o fudd.

Roedd yn orfodol cynnwys 'Cyfle Cyfartal' yn thema drawsbynciol i Raglen 2014-2020, yn unol â gofynion y Comisiwn Ewropeaidd. O'r dechrau'n deg, felly, cafodd Llywodraeth Cymru ar ddeall bod angen iddi gynnwys ystyriaethau ynglŷn â chydraddoldeb wrth gynhyrchu'r dogfennau ymgynghori ar gyfer y Rhaglen. Cafodd cydraddoldeb ei gynnwys hefyd yn y briff ac yn y fethodoleg ar gyfer rhagwerthuso Rhaglenni Cronfeydd Strwythurol 2014-2020 a'r Cynllun Datblygu Gwledig.

Er enghraifft, ymatebodd Plant yng Nghymru i'r Ymgynghoriad. Corff ambarél cenedlaethol yng Nghymru yw "Plant yng Nghymru" sy'n dwyn sefydliadau ac unigolion o bob disgyblaeth a sector ynghyd. Ei rôl yw sicrhau bod Confensiwn y Cenhedloedd Unedig ar Hawliau'r Plentyn yn cael ei wireddu yng Nghymru. Dyma sylwadau Plant yng Nghymru am Gynllun Datblygu Gwledig Cymru; yn gryno:

- “Mae'r adroddiad yn gynhwysfawr iawn ac yn cynnwys tystiolaeth i asesu a bydd y Rhaglen yn cael effaith gadarnhaol neu effaith negyddol ar bobl o holl nodweddion gwarchoddedig”.

O ran o Gymraeg, mae Cynllun Datblygu Gwledig 2014-2020 yn cynnig cyfleoedd sylweddol i ystyried a hybu ymyriadau sy'n cydblethu'r Gymraeg â ffyniant economi gwledig Cymru. O ystyried natur y Cynllun Datblygu Gwledig yng Nghymru - sef canolbwyntio ar ardaloedd gwledig, a bod y rheini'n tueddu i gynnwys cyfran fwy o lawer o siaradwyr Cymraeg o gymharu â'r canolfannau trefol - mae cryn botensial i sicrhau buddiant anghymesur i bobl sy'n defnyddio'r iaith.

Yn ogystal ag Ymgynghori ynglŷn â'r Cynllun Datblygu Gwledig, gallaf gynnig enghraifft arall, sef datblygu Fframwaith Cymru ar Iechyd a Lles Anifeiliaid lle y cynhaliwyd yr asesiadau a ganlyn;

- Asesu'r effaith ar gydraddoldeb
- Y Gymraeg

Ystyriodd y Swyddogion Gonfensiwn y Cenhedloedd Unedig ar Hawliau'r Plentyn hefyd. Yn sgil hynny, cyhoeddwyd fersiwn o'r ymgynghoriad i blant ac yna fersiwn i blant o ddogfen derfynol Fframwaith Cymru ar gyfer Iechyd a Lles Anifeiliaid. Gallir gweld y dogfennau drwy glicio ar y dolenni isod.

<http://gov.wales/docs/drah/publications/140717-ahw-framework-childrens-version-cy.pdf>

<https://documents.hf.wales.gov.uk/id:A6797219/document/versions/published>

## **Adnoddau Naturiol - Canlyniadau ac Allbynnau'r Rhaglen Monitro Adnoddau Naturiol gwerth £1.575m**

Yn 2012 aeth Llywodraeth Cymru ati i gaffael Rhaglen Monitro a Gwerthuso Glastir er mwyn cydymffurfio â rheoliadau'r Undeb Ewropeaidd a sefydlu sylfaen gadarn o dystiolaeth i lywio'r ffordd y rheolir adnoddau naturiol.

Consortiwm o dan arweiniad gorsaf Canolfan Ecoleg a Hydroleg Cyngor Ymchwil yr Amgylchedd Naturiol ym Mangor sy'n gyfrifol am gyflawni'r contract presennol. Y gost flynyddol gychwynnol oedd £2 filiwn; fodd bynnag, mae hyn wedi'i ostwng i £1.6 miliwn drwy arbedion effeithlonrwydd a threfniadau rhannu costau gyda Chyngor Ymchwil yr Amgylchedd Naturiol.

Mae gan gwsmeriaid a rhanddeiliaid, gan gynnwys undebau'r ffermwyr, sefydliadau ymchwil a chyrrff anllwyodraethol, barch mawr tuag at Raglen Monitro a Gwerthuso Glastir. Mae'r Comisiwn Ewropeaidd wedi'i defnyddio droeon yn esiampl o arfer gorau ac mae'r Cenedloedd Unedig wedi cyfeirio ati fel esiampl Ryngwladol.

Bydd contract Rhaglen Monitro a Gwerthuso Glastir yn dod i ben ym mis Mawrth 2017 a bydd angen rhaglen i'w holynu. Er mwyn helpu i lywio'r gwaith o greu rhaglen olynol mae Llywodraeth Cymru a Cyfoeth Naturiol Cymru wedi comisiynu Prosiect Opsiynau ar gyfer Dyfodol Rhaglen Monitro a Gwerthuso Glastir. Mae'r adroddiad llawn ar gael i'w lawrlwytho yn <https://rhamagg.cymru/adnoddau/>

Daeth y prosiect i'r casgliad bod sail resymegol glir o safbwynt economaidd, polisi a thystiolaeth o blaid fframwaith monitro integredig newydd gan nodi 10 o argymhellion allweddol (a grynhoir isod);

1. Gan weithio'n gydweithredol, dylai cymuned fonitro Cymru ddatblygu Fframwaith Monitro Adnoddau Naturiol Integredig (NRMF). Bydd hyn yn gwneud defnydd mwy effeithiol o bobl a chyllid ac yn rhoi buddion cynyddol.
2. Dylai NRMF wasanaethu anghenion sylfaen cwsmeriaid ehangach ar gyfer tystiolaeth adnoddau naturiol ar draws y Cabinet, NRW a phartneriaid.
3. Dylai Bwrdd Cydlynu gael ei sefydlu sydd yn gynrychioliadol o ddefnyddwyr a darparwyr tystiolaeth. Bydd hyn yn cyflwyno dull addasol o fonitro, cynyddu effeithlonrwydd, gwella gwaith partneriaeth a helpu i lywio penderfyniadau rheoli i'r dyfodol er mwyn gwella cadernid ein hadnoddau naturiol a'n hecosystemau a chynyddu'r buddion.
4. Dylai'r gymuned fanteisio ar yr NRMF yn ddomestig ac yn rhyngwladol i feithrin gallu, cynyddu cydariannu a buddsoddi yng Nghymru.
5. Dylai'r NRMF groesawu, gwella ac integreiddio dulliau a thechnolegau monitro ac wrth wneud hynny, cyflenwi a chael budd o arloesi, cyfleoedd newydd a gwneud defnydd mwy effeithiol o adnoddau. Bydd y dull hwn yn gwella defnydd strategol o adnoddau gan sicrhau rhaglen wella barhaus.
6. Dylai'r NRMF ddilyn yr egwyddor o gasglu unwaith – aildefnyddio'n aml. Dylai fod yn ffynhonnell allweddol o ddata a thystiolaeth yn ategu Deddfau'r Amgylchedd a Llesiant Cenedlaethau'r Dyfodol
7. Dylai NRMF fabwysiadu dull clir o rannu data yn effeithlon ac yn effeithiol i alluogi troi data yn gynnyrch tystiolaeth cadarn gynyddu gwerth a'r defnydd o ddata.

8. Dylai'r NRMF gynnwys cydran modelu a phrofi sefyllfa i ategu dehongli data. Bydd hyn yn cefnogi datblygiad parhaus polisiâu mwy cadarn sydd yn cynyddu i'r eithaf y buddion cymdeithasol ac economaidd sydd yn deillio o'n hadnoddau naturiol a'n hecosystemau yn yr hirdymor.
9. I wireddu buddion sylweddol y fframwaith integredig hwn, mae angen dull tri chyfnod dros 5 mlynedd i droi'r uchelgais yn rhaglen ymarferol.
10. Dylai'r NRMF gynyddu ymgysylltu ar draws Llywodraeth Cymru, y sectorau cyhoeddus, preifat a gwirfoddol.

Ar sail y 10 argymhelliad, mewn ymarfer gwireddu buddion, gwelwyd y bydd y fframwaith integredig newydd:

- Yn gwneud defnydd gwell o adnoddau (ariannol a chymdeithasol) ar draws y gymuned fonitro;
- Yn llywio polisi Llywodraeth Cymru yn well;
- Yn galluogi rheolaeth fwy addasol, ymatebol ac wedi'i thargedu o adnoddau naturiol;
- Bod yn ffynhonnell dystiolaeth allweddol ar gyfer Polisi Adnoddau Naturiol Cenedlaethol yn cynnwys yr Adroddiad Cyflwr Adnoddau Naturiol ac ystod ehangach o ofynion deddfwriaethol;
- Yn cyflenwi data, tystiolaeth a gwybodaeth yn fwy cywir, amserol ac effeithlon;
- Yn integreiddio arbenigedd, data a thechnolegau.

## **Newid yn yr Hinsawdd - Arian ar gyfer UKCCC a'r oedi wrth baratoi Cynlluniau Ymaddasu Sectorol**

Corff sy'n cael ei noddi ar y cyd gan yr Adran Busnes, Ynni a Strategaeth Ddiwydiannol (BEIS), Adran yr Amgylchedd, Bwyd a Materion Gwledig (Defra), Gweithrediaeth Gogledd Iwerddon, Llywodraeth yr Alban a Llywodraeth Cymru yw Pwyllgor y DU ar y Newid yn yr Hinsawdd. (UKCCC) Bydd Llywodraeth Cymru yn darparu arian craidd gwerth £149,473 ar gyfer UKCCC yn 2016-17.

Bydd rhywfaint o'r cyngor ynglŷn â darpariaethau Deddf yr Amgylchedd yn cael ei ddarparu fel rhan o'r arian craidd a roddwyd eisoes i'r UKCCC. Rydym yn trafod â'r UKCCC ynglŷn â'r cyngor ychwanegol y bydd ei angen ac ni fyddwn yn gallu rhoi ffigur penodol eto, nes bod cytundeb ynglŷn â manylion y gwaith.

Cynlluniau Ymaddasu Sectorol yw un o'r mecanweithiau sy'n rhan o'n Cynllun Cyflawni ar gyfer y Strategaeth Newid yn yr Hinsawdd, er mwyn i wahanol sectorau ymateb i'r effeithiau a'r cyfleoedd sy'n codi yn y tymor canol i'r tymor hwy. Cyfrifoldeb y sectorau eu hunain oedd datblygu cynlluniau i sicrhau eu bod yn briodol ac yn ddefnyddiol i'w sectorau. Mae Cynlluniau Ymaddasu Sectorol wedi'u datblygu i wahanol raddau ar draws y sectorau. Er enghraifft, mae'r sector Busnes a Thwristiaeth wedi canolbwyntio'u hymdrechion ar ddatblygu offer a chanllawiau. Mae gan y sector Iechyd gynllun ar waith sydd wrthi'n cael ei adolygu yng ngoleuni'r dystiolaeth newydd gan yr UKCCC. Wrth gynllunio a darparu ein seilwaith trafndiaeth, byddwn yn sicrhau bod y gallu i wrthsefyll newid yn yr hinsawdd yn ystyriaeth bwysig wrth ddatblygu system drafnidiaeth sy'n wirioneddol gynaliadwy.

Mae Deddf Llesiant Cenedlaethau'r Dyfodol yn cryfhau'r sail ddeddfwriaethol ar gyfer ymaddasu i newid yn yr hinsawdd, gan ei gwneud yn ofynnol i'r Sector Cyhoeddus yng Nghymru ystyried y dystiolaeth ddiweddaraf am newid yn yr hinsawdd wrth gynnal asesiadau llesiant a datblygu ei gynlluniau. Bydd hyn yn sicrhau bod cydnerthedd yn cael ei feithrin ar lefel leol yn ogystal ag ar lefel genedlaethol.

Rydym wedi cael tystiolaeth newydd gan yr UKCCC dros yr haf sy'n asesu'r risgiau y mae Cymru'n eu hwynebu yn sgil newid yn yr hinsawdd. Byddwn yn adolygu ein polisi cenedlaethol yng ngoleuni'r dystiolaeth hon, a byddwn yn ymgysylltu â sectorau i benderfynu sut mae gwireddu'r polisi hwn yn y ffordd fwyaf effeithiol yn y dyfodol.

Yn y cyfamser, rydym wedi llwyddo i wireddu'r camau brys yn ein Cynllun Cyflawni, gan ymateb i'r risgiau tymor byr drwy ddiogelu pobl sy'n agored i niwed a chryfhau cydnerthedd cymunedau a busnesau.

### **Cynllunio - Y toriadau i gyllideb refeniw Cynllunio**

Y gyllideb refeniw ar gyfer Rheoliadau Cynllunio ac Adeiladu yn 2016-2017 yw £5,779. Mae'r swm hwn wedi'i ostwng 10% ar gyfer 2017-18 i £5,201.

Yn sgil hyn a realiti'r sefyllfa o ran cyllidebau'n crebachu a nifer llai o geisiadau, mae penderfyniad strategol wedi'i wneud i gau Cronfa Ardoll Agregau Cymru o fis Ebrill nesaf ymlaen. Bydd hyn yn darparu £400,000 o'r arbedion gwerth £579,000 y mae'n rhaid eu canfod o gyllideb rhaglenni'r Gyfarwyddiaeth Gynllunio ar gyfer 2017-18.

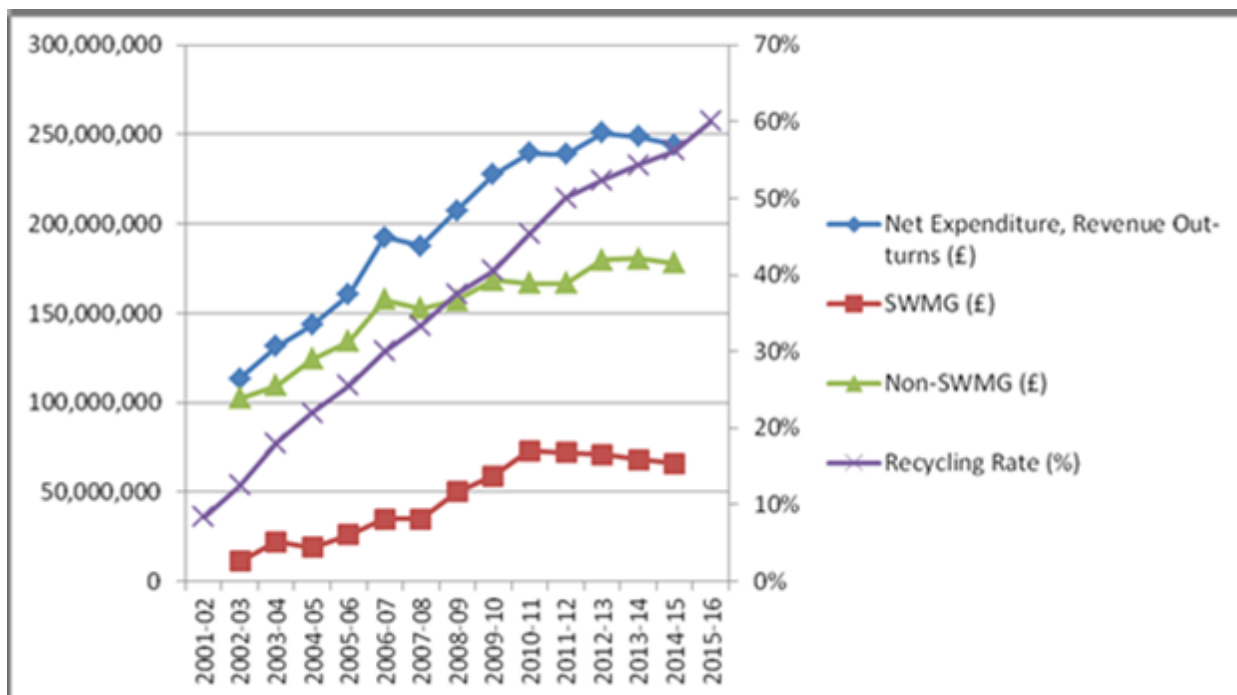
Byddwn yn dod o hyd i weddill yr arbedion (£179k) drwy leihau'r arian sydd ar gael ar gyfer rhoi'r Rhaglen Cynllunio Cadarnhaol ar waith.

### **Ynni - Gwasanaeth Ynni Lleol**

Mae'r Gwasanaeth Ynni Lleol wedi dyrannu arian i 20 o brosiectau. Mae'r tabl yn yr Atodiad yn dangos y manylion ar gyfer pob prosiect. Rydym wedi dyrannu £0.210m ar ffurf grantiau a £3.622m ar ffurf benthyciadau. Mae 32 o brosiectau eraill wedi cael cymorth anariannol, a hynny'n bennaf ar ffurf cyngor gan swyddogion datblygu'r Gwasanaeth Ynni Lleol.

### **Gwastraff - Y gostyngiad yn y gyllideb a chyfraddau ailgylchu gwastraff**

Yn ôl fy asesiad i, bydd awdurdodau lleol yn gallu cyrraedd eu targedau ailgylchu yn y dyfodol hyd yn oed os bydd llai o arian ar gael ar gyfer gwasanaethau gwastraff ac ailgylchu. Mae gwariant awdurdodau lleol ar wastraff ac ailgylchu wedi lleihau yn y blynyddoedd diwethaf a chyfraddau ailgylchu wedi parhau i godi (gweler y graff):



Mae symudiad wedi bod oddi wrth waredu gwastraff gweddilliol mewn safleoedd tirlenwi a'i drin yn hytrach mewn cyfleusterau Troi Gwastraff yn Ynni. Mae ffioedd wrth y gât ar gyfer Troi Gwastraff yn Ynni yn is nag ar gyfer gwaredu gwastraff mewn safle tirlenwi, gan arwain at arbedion sylweddol.

Mae Rhaglen Newid Gydweithredol Llywodraeth Cymru, a ddarperir gan Raglen Weithredu Cynllun Gwastraff ac Adnoddau (WRAP) Cymru, yn helpu awdurdodau lleol i ddatblygu gwasanaethau gwastraff ac ailgylchu effeithlon. Mae'r cymorth hwn yn cynnwys help i ddylunio'r llwybrau gorau, i gaffael cerbydau a chyfarpar sydd â'r potensial i leihau costau referniw, deunyddiau marchnata i sicrhau'r incwm mwyaf yn sgil gwerthu a chynlluniau eraill. Mae'r Rhaglen Newid Gydweithredol wedi dangos potensial ar gyfer sicrhau rhagor o arbedion effeithlonrwydd drwy wella'r trefniadau gweithredol.

Mae awdurdodau lleol wedi buddsoddi mewn fflydoedd, depos a chyfarpar ac mae'r seilwaith hwn ar gael i reoli eu cyfraddau ailgylchu uwch. Fel rheol, bydd ailgylchu'n opsiwn rhatach na Throi Gwastraff yn Ynni neu waredu i safleoedd tirlenwi, wrth i awdurdodau lleol ddargyfeirio deunyddiau a'u hailgylchu yn hytrach na'u trin/eu gwaredu.

Wrth ddadansoddi cyfansoddiad gwastraff trefol yng Nghymru yn ddiweddar, gwelwyd fod dros hanner y deunydd mewn gwastraff gweddilliol (bagiau duon) yn ddeunydd y gellid yn hawdd ei ailgylchu. Pe bai hanner y deunydd hwn yn cael ei ddargyfeirio i'w ailgylchu, byddai ailgylchu gan awdurdodau lleol drwy Gymru'n rhagori ar darged ailgylchu 2024-25, sef 70%. Gellir gwneud hyn am gost fach iawn drwy ddefnyddio'r seilwaith sydd ar gael eisoes.

## **Arian Ewropeaidd ar gyfer amaethyddiaeth a datblygu gwledig.**

Mae cronfeydd sydd wedi'u trosglwyddo o Golofn 1 i Golofn 2 o'r Polisi Amaethyddol Cyffredin wedi'u dyrannu i gynlluniau ar draws y Cynllun Datblygu Gwledig, gan gynnwys Glastir a'r Cynllun Grantiau Cynhyrchu Cynaliadwy. Mae'n rhy fuan yn y rhaglen eto i weld a yw'r trosglwyddiad wedi dod â budd yn sgil y buddsoddiad; fodd bynnag, bydd pob prosiect economaidd-gymdeithasol yn cael ei asesu ar gyfer ei werth am arian, fel un o'r meini prawf allweddol a ddefnyddir wrth ddethol prosiectau. Mae opsiynau Glastir wedi cael eu hasesu drwy drefn ddilysu annibynnol er mwyn sicrhau gwerth am arian. Gellir asesu'r budd yn sgil y buddsoddiad a'r gwerth am arian hefyd wrth werthuso cynlluniau a phrosiectau drwy gydol y rhaglen.

Fel sy'n wir am bob un o raglenni'r Undeb Ewropeaidd, mae'n hanfodol ailbroffilio'n rheolaidd er mwyn sicrhau bod yr arian yn cael ei ddefnyddio i'r eithaf ac yn y ffordd fwyaf effeithiol, yn enwedig wrth ymateb i'r newidiadau mewn cyfraddau cyfnewid yn ystod oes y rhaglen. Mae angen ailbroffilio hefyd er mwyn adlewyrchu newidiadau o ran blaenoriaethau wrth i'r rhaglen ac anghenion cymunedau gwledig ddatblygu. Fodd bynnag, ni fydd unrhyw ailbroffilio'n golygu y bydd y buddsoddiad a ragwelir yn y Cynllun Datblygu Gwledig yn newid yn ystod oes y rhaglen.

## **Deddf Llesiant Cenedlaethau'r Dyfodol (Cymru) 2016**

Rwy'n hyderus ac yn sicr y dylem ganolbwyntio ar ddatblygu cynaliadwy fel y brif egwyddor drefniadol, gan wneud penderfyniadau, megis ynghylch datblygu'r gyllideb, sy'n llwyr ystyried amcanion ac effeithiau cymdeithasol ac amgylcheddol. Wrth wneud hyn, rydym wedi mabwysiadu dull sy'n sicrhau bod cydweithredu, integreiddio, gwaith ataliol ac ymgysylltu tymor hir yn bwrw gwreiddiau yn ein polisïau a'n gwaith cyflawni wrth inni ystyried Deddf Llesiant Cenedlaethau'r Dyfodol (Cymru).

Yn ystod y gyllideb ddrafft, aeth fy swyddogion ati i adolygu pob llinell yn y gyllideb yn fanwl. Roedd hyn yn cynnwys ystyried sut mae'r gyllideb neu'r rhaglen wedi cyfrannu at flaenoriaethau ein Rhaglen Lywodraethu, asesu gwerth am arian a'r cyfraniad at wariant ataliol, a sut mae'n cyfrannu at Ddeddf Llesiant Cenedlaethau'r Dyfodol. Yna adolygais bob papur gweithio a oedd yn berthnasol i'r gyllideb a gwneud fy mhenderfyniadau buddsoddi gan ddefnyddio'r dystiolaeth hon. Dyma'r broses a ddefnyddiwyd ar gyfer pob symudiad yn y gyllideb y cyfeiriais ato yn fy mhapur tystiolaeth.

Er enghraifft, ailddyranwyd £1.834m ychwanegol i ddatblygu a chyflawni polisïau a rhaglenni troswaol ar gyfer y Cam Gweithredu Amaethyddiaeth, Bwyd a'r Môr er mwyn darparu arian ychwanegol ar gyfer y Rhaglen Monitro Adnoddau Naturiol (NRMP) a'r Ddeddf Tiroedd Comin yn ogystal ag ailgysoni i adlewyrchu'r rhagolygon presennol ar gyfer Tirdaliadau Plwyfi Sirol a datblygiadau o ran Tagiau Electronig Cymru.

Mae'r Rhaglen Monitro Adnoddau Naturiol wedi'i chynnwys yn y gyllideb ar gyfer cyngor amaethyddol ac amgylcheddol technegol (Linell Wariant 2864) sy'n hanfodol er mwyn cyflawni ein dyletswyddau o dan y Gyfarwyddeb Nitradau, y Gyfarwyddeb Fframwaith Dŵr a'r Gyfarwyddeb Asesu Effeithiau Amgylcheddol. Mae'r rheoliadau sy'n rhoi'r Gyfarwyddebau hyn ar waith yng Nghymru yn cefnogi'n uniongyrchol egwyddor Datblygu Cynaliadwy Llywodraeth Cymru a phob un o'r nodau Llesiant o dan Ddeddf Llesiant Cenedlaethau'r Dyfodol (Cymru) 2016, egwyddorion Deddf yr Amgylchedd (Cymru) 2016 a'n dyhead polisi yn Strategaeth Dŵr Cymru i fynd i'r afael â llygredd gwasgaredig yng Nghymru.

Mae gennyf dystiolaeth sylweddol am sut y caiff fy nghyllidebau eu hadolygu'n unol â Deddf Llesiant Cenedlaethau'r Dyfodol, a byddwn yn fodlon rhannu'r wybodaeth fanwl hon pe bai'r pwyllgor yn dymuno cael gwybod rhagor am hyn.

Rwyf hefyd yn ymwybodol o'r adroddiad a gyhoeddwyd yn ddiweddar ar Gyllideb Ddrafft 2017-18 gan y Pwyllgor Cyllid a'i argymhelliad y dylai Llywodraeth Cymru ymchwilio i sut y gallai asesiad effaith strategol effeithiol ddangos yn well sut mae Deddf Llesiant Cenedlaethau'r Dyfodol wedi dylanwadu ar benderfyniadau ynglŷn â'r gyllideb. Rwy'n llwyr o blaid ymchwilio i hyn a byddaf yn trafod materion o'r fath gydag Ysgrifennydd y Cabinet dros Gyllid a Llywodraeth Leol maes o law.

A handwritten signature in black ink that reads "Lesley Griffiths". The signature is written in a cursive, flowing style.

**Lesley Griffiths AC/AM**

Ysgrifennydd y Cabinet dros yr Amgylchedd a Materion Gwledig  
Cabinet Secretary for Environment and Rural Affairs

Enw'r prosiect	Maint (kW)	Technoleg	Awdurdod Lleol	Etholaeth	Grant a gynigiwyd	Benthyciad a gynigiwyd
Neuadd Bodfel	900	Gwynt	Gwynedd	Aberconwy	£4,248.00	
Datblygiad Gwynt Mynydd y Gwrhyd	4700	Gwynt	Castell-nedd Port Talbot	Dwyrain Abertawe		£3,550,000.00
BABS 5MW Solar	5000	Solar	Abertawe	Gorllewin Abertawe		£60,000.00
Bonwm Hydro	93	Dŵr	Sir Ddinbych	Gorllewin Clwyd	£792.00	
Wonderbank Solar	1000	Solar	Sir Ddinbych	Sir Ddinbych	£792.00	
Fferm Oernant	500	Gwynt	Ceredigion	Ceredigion	£4,056.00	
Afon Galedffrwd	100 neu 231	Dŵr	Gwynedd	Arfon	£11,534.50	
Brynwhilach 5MW solar	5000	Dŵr	Abertawe	Gorllewin Abertawe	£7,000.00	
Fferm Wynt Ffrwd	500	Gwynt	Ceredigion	Ceredigion	£25,243.00	
Fferm Solar Wonderbank	250 i 1000	Solar	Wrecsam	Gorllewin Clwyd	£792.00	
Cwm Bychan	27	Dŵr	Gwynedd	Dwyfor Meirionnydd	£897.00	
SYDIC	500	Gwynt	Caerffili	Caerffili	£960.00	
Prosiect FfF Abertawe	427	Solar	Abertawe	Gorllewin Abertawe	£26,286.00	
Troed y Bryn	180	Gwynt	Ceredigion	Ceredigion	£11,398.04	£12,000.00
Cwmsaebren	33	Dŵr	Rhondda Cynon Taf	Y Rhondda	£2,820.00	
Fferm Ynni y Felin Ddŵr	1000	Solar	Abertawe	Gorllewin Abertawe	£28,320.00	
Nant y Fran	900	Gwynt	Ynys Môn	Ynys Môn	£1,750.50	
Treial CESCO Bethesda	100	Dŵr	Gwynedd	Arfon	£48,850.00	
Afon Goch	55	Dŵr	Gwynedd	Arfon	£16,335.00	
Prosiect Gwynt Mynachdy	450	Gwynt	Rhondda Cynon Taf	Rhondda Cynon Taf	£18,000.00	





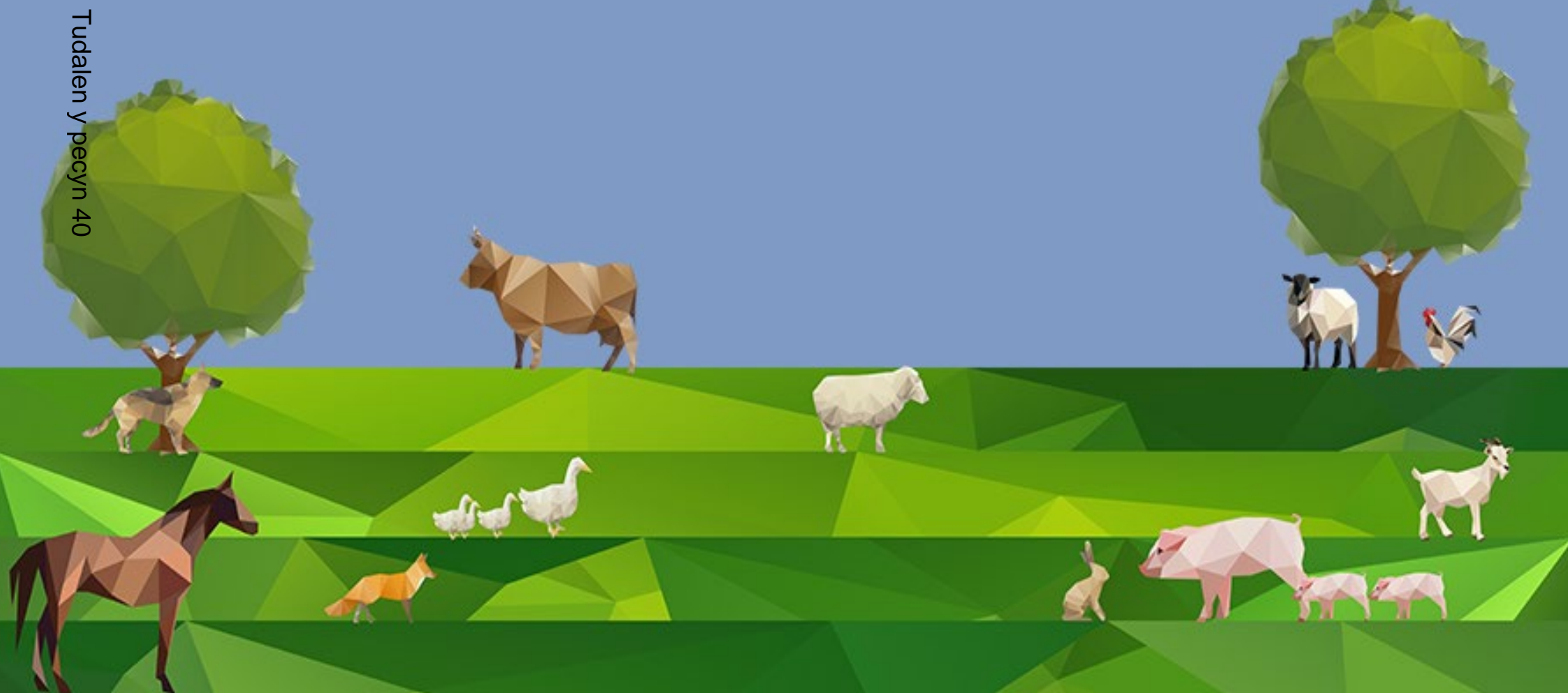
Llywodraeth Cymru  
Welsh Government

# Iechyd a Lles Anifeiliaid yng Nghymru

Ymgynghoriad pobl ifanc ar y fframwaith newydd

[www.cymru.gov.uk](http://www.cymru.gov.uk)

Tudalen y pecyn 40



## Mae'r ffordd y mae pobl yn gofalu am anifeiliaid yng Nghymru yn hynod bwysig.

Mae Llywodraeth Cymru eisiau gwneud yn siŵr bod iechyd a lles anifeiliaid y gorau y gall fod.

Mae hyn yn golygu ein bod ni eisiau i'r anifeiliaid i gyd:

- gael eu hamddiffyn rhag poen, rhag dioddef, rhag anaf a rhag clefydau;
- cael y llochesi a'r lleoedd iawn i fyw;
- cael deietau iach; a
- chael popeth arall sydd eu hangen arnyn nhw i gael bywydau normal iach.

Mae iechyd a lles anifeiliaid yn bwysig i bawb.

## Mae'r ffordd y mae pobl yn bridio anifeiliaid ac yn gofalu amdany'n nhw'n gallu gwneud gwahaniaeth go iawn i fywydau pobl.

Mae hyn oherwydd ei bod yn gallu atal clefydau rhag lledaenu, helpu i greu swyddi ychwanegol mewn cymunedau a gwneud y diwydiant ffermio yng Nghymru'n gryfach.



I wneud yn siŵr bod hyn yn digwydd, rydyn ni eisiau gwneud rhai newidiadau a llunio cynllun newydd o'r enw

## Fframwaith Iechyd a Lles Anifeiliaid Cymru.

Bydd y Fframwaith Iechyd a Lles Anifeiliaid Cymru yma'n cynnwys y camau y mae angen i ni eu cymryd i gyrraedd ein nodau. Bydd hefyd yn dangos i ni pan fyddwn ni'n cyrraedd y nodau yma fel ein bod ni'n gallu gweld sut mae ein cynlluniau'n gweithio ac yn cyflawni canlyniadau positif.

Bydd bod â'r fframwaith newydd yma ar waith yn golygu y bydd Cymru'n gallu:

- canolbwyntio ar y canlyniadau rydyn ni'n anelu amdany'n nhw ar ddiwedd y dydd ar gyfer bywydau anifeiliaid;
- gwneud yn siŵr bod pawb sy'n byw yng Nghymru'n deall y rhan y maen nhw'n ei chwarae a'u cyfrifoldeb i wella iechyd a lles anifeiliaid; a
- gwneud yn siŵr bod pob gwasanaeth a pholisi'r llywodraeth yn cydweithio i wella iechyd a lles anifeiliaid.

## Pa anifeiliaid y bydd hyn yn effeithio arnyn nhw?

Bydd y fframwaith yn cynnwys iechyd a lles:

- yr holl dda byw ar ffermydd, fel gwartheg a defaid;
- pob math o anifeiliaid anwes;
- anifeiliaid gweithio, fel ceffylau neu gŵn;
- anifeiliaid sy'n cymryd rhan mewn chwaraeon, fel ceffylau; ac
- anifeiliaid sy'n rhan o ddyfr-amaeth neu ddyfr-ffermio, fel yr eog, pysgod cregyn ac eraill.

Bydd hefyd yn cynnwys bywyd gwyllt lle gallai unrhyw beth rydyn ni'n ei wneud, fel ffermio, effeithio ar eu hiechyd a'u lles neu lle mae yna berygl o glefyd.

Mae'r llyfryn yma'n dweud wrthy ch chi am y newidiadau rydyn ni eisiau eu gwneud, ac rydyn ni eisiau cael gwybod beth yw'ch barn chi arnyn nhw.

## Pam y mae angen i ni gael Fframwaith Iechyd a Lles Anifeiliaid Cymru newydd?

Mae yna lawer o wahanol gynlluniau a pholisïau llywodraeth ar waith ledled y DU ac Ewrop sy'n gosod rheolau ar gyfer iechyd a lles anifeiliaid.

Mae 'Strategaeth Iechyd a Lles Anifeiliaid Prydain Fawr' yn un o'r rhain. Mae'r cynllun yma wedi gwneud llawer o bethau da ar gyfer anifeiliaid ledled y DU, gan gynnwys Cymru, ond mae'n dod i ben yn 2014.

Rydyn ni eisiau i'r fframwaith newydd yma ei ddisodli gan y bydd yn ein helpu ni i ganolbwyntio mwy ar anghenion Cymru. Bydd hefyd yn rhoi ffordd well i ni gadw sylwad ar iechyd a lles anifeiliaid fel ein bod ni'n cyflawni canlyniadau gwell.

Bydd hyn yn golygu y gallwn ni:

- wneud yn siŵr bod iechyd a lles anifeiliaid yn rhywbeth sy'n parhau ac sydd wrth wraidd cynlluniau Cymru ar gyfer y dyfodol;
- gweithio'n well mewn partneriaeth â'r diwydiant ffermio;
- cysylltu'n well â chynlluniau a pholisïau eraill Llywodraeth Cymru;
- canolbwyntio ar broblemau a materion i roi sylw iddyn nhw mewn gwahanol rannau o Gymru;
- ein helpu ni i weithio gyda'r diwydiant bwyd a diodydd;
- helpu i greu mwy o swyddi yn y diwydiant ffermio ac mewn busnesau eraill yng Nghymru;
- defnyddio ein harian yn well; ac
- ein helpu ni i gyrraedd ein nodau.

## Cwestiwn 1

Ydych chi'n cytuno bod angen i ni gael Fframwaith Iechyd a Lles Anifeiliaid Cymru newydd?

Ydw    Nac ydw    Ddim yn gwybod

Sylw



## Y fframwaith newydd yma

Rydyn ni eisiau i'r fframwaith newydd yma osod y camau i ni eu cymryd tuag at ein nodau a dangos tystiolaeth eglur i ni pan rydyn ni wedi cyflawni canlyniadau positif ar ddiwedd y dydd.

Mae'n hynod bwysig bod â'r holl gamau yn eu lle i wneud yn siŵr bod iechyd a lles anifeiliaid yn gwella ledled Cymru.

Bydd y fframwaith newydd yma'n helpu pawb trwy:

- roi'r un camau i bawb eu dilyn i'n helpu ni i gyrraedd y canlyniadau rydyn ni'n anelu amdanyn nhw ar gyfer iechyd a lles anifeiliaid ledled Cymru;
- ein helpu ni i weithio'n well mewn partneriaeth ag adrannau'r llywodraeth, busnesau a'r diwydiant ffermio fel bod ein nodau i gyd yr un fath;
- rhoi ffordd i ni wirio a monitro beth sy'n digwydd;
- dangos i ni os oes angen i ni wneud newidiadau;
- rhoi adroddiadau a thystiolaeth eglur i ni o ba hwyl rydyn ni'n ei chael arni;
- rhoi system i ni sy'n gallu parhau mor hir ag sydd angen; a
- gwneud gwahaniaeth go iawn i nodau eraill sydd gennym ni ar gyfer Cymunedau Cymru, yr amgylchedd a'r economi.

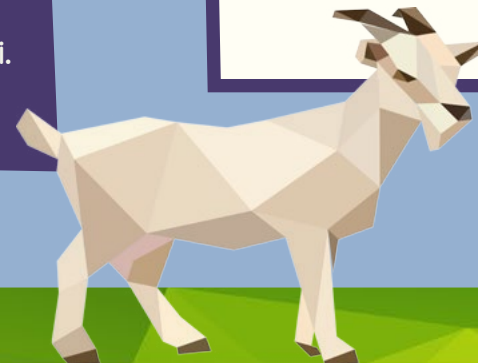
Tudalen y pecyn 43

## Cwestiwn 2

Mae'r fframwaith yma'n canolbwyntio ar ddangos sut rydyn ni'n gwneud gwahaniaeth, trwy ddangos y canlyniadau rydyn ni'n eu cyflawni ar ddiwedd y dydd.  
**Ydych chi'n meddwl bod hyn yn syniad da?**

Ydw    Nac ydw    Ddim yn gwybod

Sylw



## Pa ganlyniadau y bydd y fframwaith yma'n eu mesur?

Rydyn ni o'r farn y bydd y fframwaith newydd yma'n golygu y byddwn ni'n gweld newidiadau positif a fydd yn gwneud gwahaniaeth go iawn.

Mae yna bum canlyniad gwahanol rydyn ni'n anelu amdany'n nhw, ac rydyn ni eisiau i'r fframwaith yma eu mesur nhw.

Tudalen y pecyn 44

**Bod gan Gymru anifeiliaid cynhyrchiol iach.**

**Bod gan anifeiliaid yng Nghymru ansawdd bywyd da.**

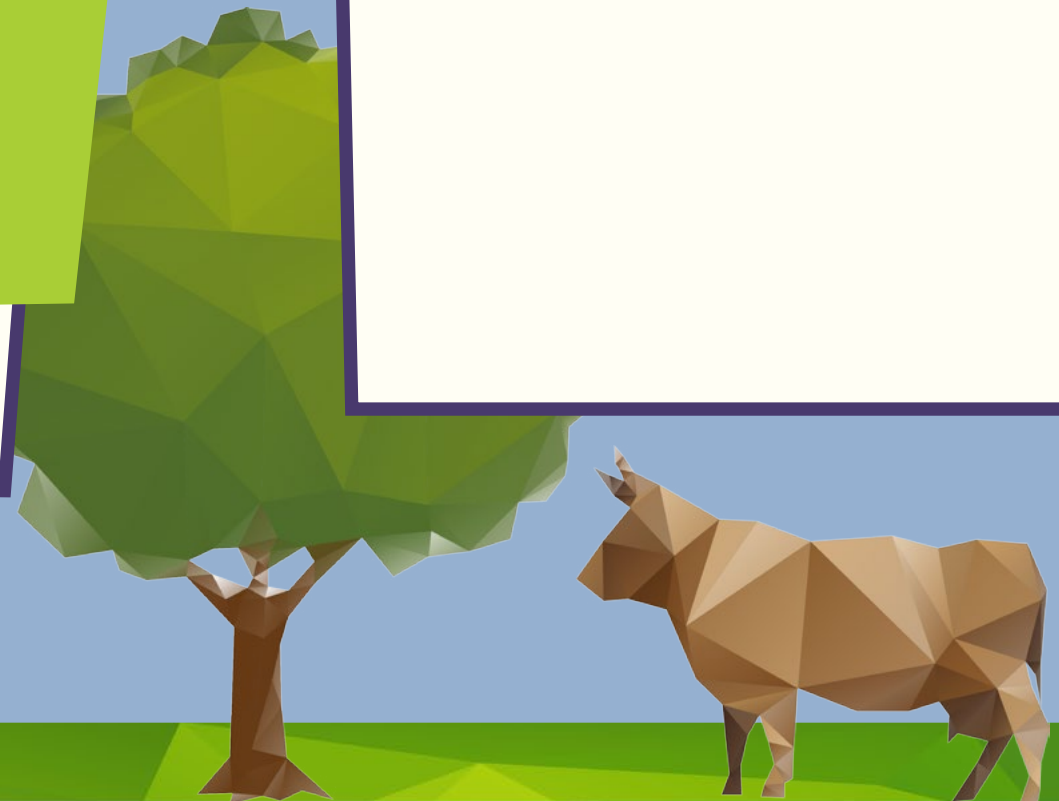
Canlyniadau uniongyrchol yw ein henw ar y rhain gan mai dyma brif ganlyniadau a nodau'r fframwaith newydd yma.

## Cwestiwn 3

Ydych chi'n cytuno y gallai'r fframwaith newydd yma gyflawni'r canlyniadau uniongyrchol yma?

Ydw    Nac ydw    Ddim yn gwybod

Sylw





## Pa ganlyniadau eraill y bydd y fframwaith yma'n eu mesur?

Rydyn ni hefyd o'r farn y bydd cael y fframwaith yma ar waith yn gwneud yn siŵr:

**3. Bod gan bobl ffydd a hyder yn y ffordd y mae bwyd yn cael ei gynhyrchu ac yn y modd o ddiogelu iechyd y cyhoedd.**

**4. Bod gan Gymru fwy o swyddi, busnesau ac economi ffyniannus sy'n tyfu.**

**5. Bod gan Gymru amgylchedd gwell.**

Canlyniadau anuniongyrchol yw ein henw ar y rhain gan nad dyma brif nodau'r fframwaith ond rydyn ni o'r farn y byddan nhw'n digwydd.

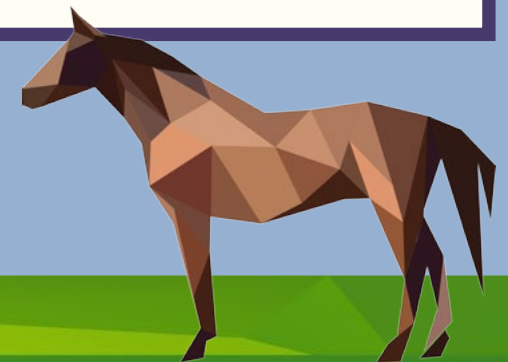
Tudalen y pecyn 45

## Cwestiwn 4

Ydych chi'n cytuno y gallai'r fframwaith newydd yma gyflawni'r canlyniadau anuniongyrchol yma?

Ydw    Nac ydw    Ddim yn gwybod

Sylw



## Sut bydd y fframwaith yma'n gweithio?

Mae yna lawer o wahanol ffyrdd y gallwn ni wneud yn siŵr bod y fframwaith newydd yma'n gwneud yr hyn rydyn ni eisiau iddo ei wneud.

Mae rhai o'r rhain yn cynnwys:

- cael Grŵp Iechyd a Lles Anifeiliaid Cymru sy'n cynnwys gweithwyr proffesiynol a swyddogion y llywodraeth; ychwanegu dangosyddion neu bwyntiau mesur at y fframwaith yma sy'n ein helpu ni i gadw llygad ar y pethau rydyn ni'n eu gwneud a'r pethau y mae angen i ni weithio arnyn nhw; datblygu Rhaglen o Ganlyniadau sy'n dangos i ni beth yw'r canlyniadau rydyn ni'n anelu at eu cyflawni ar ddiwedd y dydd; gwneud yn siŵr bod yr holl wybodaeth ar gael, yn gyfoes ac yn hawdd i'w defnyddio pan mae ei hangen;
- darganfod a oes yna unrhyw fylchau yn yr wybodaeth;
- bod â chynllun bob blwyddyn ynglŷn â sut rydyn ni eisiau cyrraedd ein pum canlyniad effeithiau uniongyrchol ac anuniongyrchol;
- cynnal digwyddiad Iechyd a Lles Anifeiliaid Cymru bob blwyddyn lle gall pobl adrodd ar sut mae'r fframwaith newydd yma'n gweithio a gwirio hyn; a
- gwirio sut mae'r fframwaith yma'n gweithio ar ôl pum mlynedd.

Tudalen y pecyn 46

## Cwestiwn 5

Ydych chi'n meddwl bod y ffyrdd gwahanol yma'n ddigon?

Ydw    Nac ydw    Ddim yn gwybod

Pa un ohonyn nhw ydych chi'n meddwl fydd yn gweithio orau?



## Am ba mor hir y bydd y fframwaith yma ar waith?

Rydyn ni o'r farn y dylai'r fframwaith yma fod ar waith am 10 mlynedd ond byddwn ni'n cadw llygad ar sut mae'n gweithio ac yn gwneud newidiadau lle bo angen hynny.

### Cwestiwn 6

Ydych chi'n meddwl mai 10 mlynedd yw'r cyfnod cywir?

Ydw    Nac ydw    Ddim yn gwybod

Pa mor hir ydych chi'n meddwl y dylai fod ar waith?

Ydych chi'n meddwl bod yna unrhyw beth rydyn ni heb ei gynnwys yn y cynlluniau yma?

Tudalen y pecyn 47

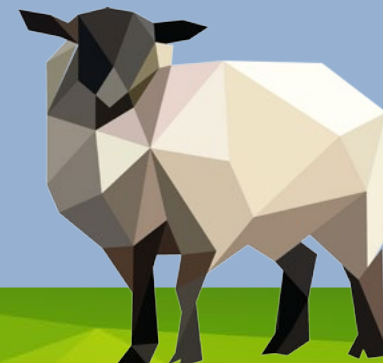
## Diolch am ddarllen hwn

Gallwch chi anfon eich atebion i:

Blwch Post Strategaeth Iechyd a Lles Anifeiliaid  
Swyddfa'r Prif Swyddog Milfeddygol  
Llawr 1af, Adain y Gorllewin  
Parc Cathays 2  
Caerdydd  
CF10 3NQ

e-bost:

[AHWSSGSecretariat@wales.gsi.gov.uk](mailto:AHWSSGSecretariat@wales.gsi.gov.uk)





# Eitem 4.6

Lesley Griffiths AC/AM

Ysgrifennydd y Cabinet dros yr Amgylchedd a Materion  
Gwledig  
Cabinet Secretary for Environment and Rural Affairs



Llywodraeth Cymru  
Welsh Government

Ein cyf/Our ref MA-(P) /LG/07839/16

Mark Reckless AC

Cadeirydd y Pwyllgor Newid Hinsawdd, Amgylchedd a Materion Gwledig  
Cynulliad Cenedlaethol Cymru

Bae Caerdydd

CF99 1NA

4 Ionawr 2017

Anawyl Mark

Diolch am eich llythyr dyddiedig 23 Tachwedd, yn gofyn am y wybodaeth ddiweddaraf am faterion yn codi o waith y Pwyllgor Newid Hinsawdd, Amgylchedd a Materion Gwledig.

Mae'r atodiadau i'r llythyr hwn yn cynnwys ymatebion manwl i'r materion rydych wedi'u codi.

*In gywir*  
*Lesley*

Lesley Griffiths AC/AM

Ysgrifennydd y Cabinet dros yr Amgylchedd a Materion Gwledig  
Cabinet Secretary for Environment and Rural Affairs



## Dogfen 1 Atodiad 1

**HYNT CYNLLUN GWEITHREDU STRATEGAETH COETIROEDD CYMRU  
FEL AR 1 RHAGFYR 2016**

Mae s	Cam blaenoriaeth	Hynt y gwaith
1	Datblygu a chynnal cofrestrisg o blâu a chlefydau a'u bygythiad i iechyd coed yng Nghymru.	<ul style="list-style-type: none"> <li>• Gweinidogion Cymru sy'n gyfrifol am faterion iechyd coed yng Nghymru. Mae trefniadau teirffordd i rannu'r cyfrifoldeb hwn rhwng Cyfoeth Naturiol Cymru, Llywodraeth Cymru a'r Comisiwn Coedwigaeth a'i asiantaeth, Forest Research.</li> <li>• Mae Grŵp Llywio Iechyd Coed a Phlanhigion Cymru yn dwyn y Llywodraeth, Cyfoeth Naturiol Cymru, cynrychiolwyr y sector coedwigaeth a grwpiau amgylcheddol ynghyd i reoli'r gwaith o weithredu Strategaeth Iechyd Coed Cymru.</li> <li>• Mae'r Grŵp Goruchwylio Iechyd Coed a Phlanhigion, a sefydlwyd yn ddiweddar, yn cynnwys cynrychiolwyr Llywodraeth Cymru, Cyfoeth Naturiol Cymru, Forest Research a'r Asiantaeth Iechyd Anifeiliaid a Phlanhigion. Mae'n monitro'r risgiau a ddaw i'r amlwg mewn perthynas ag iechyd planhigion ac yn paratoi cynlluniau i ymateb i unrhyw achosion o glefydau a allai niweidio planhigion.</li> <li>• Bydd y Grŵp Goruchwylio yn monitro ac yn adolygu'r plâu amlycaf sy'n bygwth coed a phlanhigion Cymru a bydd y Grŵp Llywio yn diweddarau'r rhestr yn gyson.</li> <li>• Mae Cyswllt Ffermio yn gweithio gyda Forest Research i gynnig tri diwrnod "Iechyd Coed" i roi gwybodaeth i randdeiliaid am faterion iechyd coed a phlanhigion.</li> <li>• Bydd Cyfoeth Naturiol Cymru yn cadw llygad ar organebau a phlâu a chlefydau allweddol mewn cwarantîn. Mae hyn yn cynnwys <i>Phytophthora ramorum</i> a chlefyd Chalara coed ynn. Bydd Cyfoeth Naturiol Cymru yn paratoi adroddiad bob mis ar <i>Phytophthora ramorum</i> ar gyfer Cymru yn benodol, ac yn cadw map ar gyfer Cymru yn benodol yn dangos sut y mae Chalara yn ymledu.</li> <li>• Mae Cyfoeth Naturiol Cymru wedi cynnal dwy seminar ar y cyd â Forest Research i godi ymwybyddiaeth o'r plâu allweddol drwy (daeth 100 o bobl i'r sesiynau).</li> <li>• Mae Cyfoeth Naturiol Cymru wedi cyflwyno sesiynau codi ymwybyddiaeth i grwpiau allanol fel yr ymddiriedolaethau bywyd gwyllt.</li> <li>• Mae Cyfoeth Naturiol Cymru yn cynrychioli Llywodraeth Cymru ar nifer o grwpiau Prydeinig fel Grŵp Cofrestru Risg DEFRA (Coedwigaeth) a Grŵp Llywio'r DU a Gogledd Iwerddon.</li> </ul>
2	Gweithredu'r rhaglen adfer <i>Phytophthora</i>	<ul style="list-style-type: none"> <li>• Mae'r Strategaeth Rheoli Clefydau, a wnaed o dan ymbarél Strategaeth Iechyd Coed Cymru, wedi sefydlu dau barth yng Nghymru: y parth craidd (yn Ne Cymru yn bennaf) lle</li> </ul>

	<p>ramorum.</p>	<p>mae nifer fawr o goed llarwydd wedi'u heintio; a'r parth cyfyngedig (gweddill Cymru) lle mae'r clefyd yn gyfyngedig. Caiff coed yn y parth cyfyngedig eu torri pan gânt eu heintio, rhag i'r haint ymledu.</p> <ul style="list-style-type: none"> <li>• Mae Llywodraeth Cymru yn cynorthwyo Cyfoeth Naturiol Cymru i ailblannu ardaloedd lle torrwyd coed llarwydd ar ystadau coetiroedd Llywodraeth Cymru (yn ystod y pum mlynedd diwethaf, mae Cyfoeth Naturiol Cymru wedi ailblannu: 986 hectar yn 2011/12; 1,012 hectar yn 2012/13, 1,350 hectar yn 2013/14; 1,107 hectar yn 2014/15; a 1,237 hectar yn 2015/16).</li> <li>• Mae Llywodraeth Cymru yn helpu i ailstocio coed llawrydd a heintiwyd mewn coedlannau preifat a hynny drwy gyfrwng y Rhaglen Datblygu Gwledig a Chynllun Adfer Coetiroedd Glastir.</li> <li>• Er bod <i>P ramorum</i> yn drychineb i goed llarwydd Cymru, drwy ailstocio'r ardaloedd lle cawsant eu torri, mae modd cryfhau coetiroedd Cymru yn ecolegol a sicrhau bod yr adnawdd naturiol yn gallu darparu amrywiaeth o wasanaethau ecosystem o addasu i'r newid yn yr hinsawdd i gynhyrchu pren a chyfleoedd mynediad a hamdden er budd cenedlaethau heddiw ac yfory.</li> <li>• Yn ei rôl fel y corff sy'n diogelu iechyd coed ar dir Cymru, mae Cyfoeth Naturiol Cymru yn cadw llygad yn rheolaidd ar organebau a phlâu a chlefydau allweddol mewn cwarantîn, gan gynnwys <i>Phytophthora ramorum</i>. Bydd Cyfoeth Naturiol Cymru yn paratoi adroddiad bob mis ar <i>Phytophthora ramorum</i> ar gyfer Cymru yn benodol.</li> <li>• Mae Cyfoeth Naturiol Cymru yn paratoi canllawiau i staff lleol i'w helpu i flaenoriaethu safleoedd i'w ailstocio, gyda'r ddau nod o leihau costau ailstocio a pharhau i gyfrannu at safleoedd a fydd yn gynhyrchiol yn y dyfodol.</li> <li>• Trefnodd tîm Iechyd Planhigion Cyfoeth Naturiol Cymru ymgyrch ar y cyfryngau i godi ymwybyddiaeth o biddiogelwch, sef "Cadwch yn lân".</li> </ul>
<p>3</p>	<p>Defnyddio'r fframwaith statudol a pholisi yng Nghymru i gyflawni'r gwaith o greu coetiroedd wrth wneud y gorau o'r buddion a ddarperir gan goedwigaeth, coetir a choed.</p>	<ul style="list-style-type: none"> <li>• Mae Deddf yr Amgylchedd (Cymru) 2016 yn creu fframwaith sy'n ei gwneud yn bosibl cydnabod cyfraniad ehangach coedwigoedd, coetiroedd a choed.</li> <li>• Anghyson fu'r broses o ymgyrraedd at y nod o greu rhagor o goetiroedd yng Nghymru. Yn ystod y flwyddyn hyd at 31 Mawrth 2016, crëwyd dros 140 hectar o goetiroedd newydd. Mae dros 400 hectar o goetiroedd newydd yn cael eu hasesu ar hyn o bryd i benderfynu a ellir eu hariannu drwy Gynllun Creu Coetiroedd Glastir o dan y Cynllun Datblygu Gwledig.</li> <li>• Bydd tîm Coetiroedd Glastir Cyfoeth Naturiol Cymru yn dilysu ceisiadau am arian gan y Cynllun Creu Coetiroedd a hynny'n ôl Safonau Coedwigaeth y DU, rheolau'r Cynllun a</li> </ul>

		<p>meini prawf gwerth am arian. Hyd yma, maent wedi dilysu 97 o gynlluniau. Mae canllawiau i'w gweld ar eu gwefan.</p> <ul style="list-style-type: none"> <li>• Mae'n haws creu coetiroedd drwy gynlluniau cydweithredol. Mae Llywodraeth Cymru wedi lansio Cynllun Cydweithio i Gynllunio Coedwigaeth a dyrannwyd £180,000 i hybu a hyrwyddo'r gwaith o greu a rheoli coetiroedd ar y cyd.</li> <li>• Mae Cyfoeth Naturiol Cymru yn gweithio gyda Llywodraeth Cymru i greu fframwaith cyfrifo budd naturiol a fydd yn helpu i wneud y gorau o fuddion coedwigoedd, coetiroedd a choed.</li> <li>• Mae'r Prosiect "Carbon Positif" yn gwerthuso statws carbon net Cyfoeth Naturiol Cymru, gan ystyried allyriadau nwyon tŷ gwydr ac atafaelu carbon ym mhob rhan o'r ystâd y mae Cyfoeth Naturiol Cymru yn berchen arni neu'n ei rheoli. Mae'n nodi cyfleoedd lliniaru i leihau'r effaith a gaiff Cyfoeth Naturiol Cymru o safbwynt creu carbon, ac yn rhoi prosiectau ar waith i ddangos effeithiau'r mesurau hyn. Coetiroedd a mawndiroedd yw tua 84% o ystâd coetiroedd Llywodraeth Cymru, ac maent yn cyfrannu'n sylweddol at statws carbon yr ystâd. Mae Cyfoeth Naturiol Cymru yn gweithio gyda Forest Research a'r Ganolfan Ecoleg a Hydroleg i greu model gwell o'i stoc garbon a'i ddulliau o atafaelu carbon a bydd hyn yn ei helpu i ddiogelu stociau carbon presennol ac yn gwella dulliau atafaelu e.e. drwy ehangu coetiroedd.</li> <li>• Yn yr adroddiad ar Gyflwr Adnoddau Naturiol (SoNaRR) (Medi 2016), un o'r saith cyfle allweddol a nodwyd gan Gyfoeth Naturiol Cymru i ymdrin â'r heriau a'r risgiau, a chyfrannu at y nodau llesiant yw "<i>Cynyddu'r gorchudd gan goetiroedd, a dod a mwy o'n coetiroedd dan reolaeth addas</i>". Fodd bynnag, mae pump o'r saith cyfle a nodir yn yr Adroddiad yn ymwneud â phenderfyniadau rheoli tir ehangach, ac mae gan goetiroedd / coed ran yn y broses o'u rhoi ar waith.</li> </ul>
4	Rheoli plannu coetiroedd a rhaglenni cynaeafu ar hyn o bryd ac yn y dyfodol i sicrhau bod cynhyrchu pren yn parhau yn y tymor hir.	<ul style="list-style-type: none"> <li>• Ar ôl ymgynghori â'r sector, mae Cyfoeth Naturiol Cymru wedi drafftio Cynllun Marchnata Pren ar gyfer y cyfnod rhwng 2017 a 2022. Mae hyn yn esbonio sut y maent yn mynd ati i gynaeafu a marchnata pren oddi ar ystâd coetiroedd Llywodraeth Cymru. Rhaid i Gyfoeth Naturiol Cymru baratoi'r Cynllun hwn i helpu i gadw at Safonau Sicrwydd Coetiroedd y DU ac i sicrhau eu bod yn cyrraedd yr amcanion polisi perthnasol yn strategaeth <i>Coetiroedd i Gymru</i>. Mae'n aros am gymeradwyaeth y Bwrdd cyn ei gyhoeddi yn gynnar yn 2017.</li> <li>• Mae Cynllun Marchnata Dros Dro ar waith yn y cyfamser ac mae i'w weld ar eu gwefan.</li> <li>• Paratôdd Cyfoeth Naturiol Cymru bapur ynghylch y pren a fydd ar gael yn y dyfodol a goblygiadau hynny i'r sector coedwigaeth a'r adnawdd coetiroedd yng Nghymru.</li> </ul>

		<p>Trafodwyd y papur gan y Panel Cyngori ar Strategaeth Coetiroedd yn ei gyfarfod ar 7 Tachwedd 2016. Roedd y papur trafod hwn yn ymdrin â nifer o faterion gan gynnwys: y pren a fydd ar gael yng nghyd-destun rheoli adnoddau naturiol yn gynaliadwy a chyflawni nodau Deddf Cenedlaethau'r Dyfodol (Cymru) 2015; rhagweld faint o ffibr coed fydd ar gael yn y dyfodol a'r galw amdano yng Nghymru; dulliau o reoli ystâd coetiroedd Llywodraeth Cymru ar hyn o bryd (lefelau ailstocio, cynaeafu a marchnata, systemau rheoli coedwrol); dulliau o reoli coetiroedd y mae eraill yn berchen arnynt; a ffactorau sy'n effeithio ar goetiroedd (creu coetiroedd, dileu coetiroedd yn barhaol a dulliau o ddefnyddio tir sy'n cystadlu yn erbyn ei gilydd), o safbwynt ffurfio polisi, rheoleiddio a rheoli.</p> <ul style="list-style-type: none"> <li>• Mewn ymateb i ymchwiliad gan Gynulliad Cenedlaethol Cymru ynghylch yr ystâd coedwigoedd cyhoeddus yng Nghymru yn 2014, paratôdd Cyfoeth Naturiol Cymru, Llywodraeth Cymru a chynrychiolwyr y sector Gynllun Gweithredu ar gyfer 10 o feysydd penodol i geisio gwella'r gefnogaeth i'r sector coedwigaeth breifat a gwella dulliau o gyfathrebu â'r sector.</li> <li>• Cyhoeddwyd y Cynllun Gweithredu ym mis Rhagfyr 2014, a chafodd ei ddiweddarau ym mis Rhagfyr 2015. Caiff diweddariad 2016 ei gyhoeddi ar wefan Cyfoeth Naturiol Cymru ym mis Rhagfyr. Mae Cyfoeth Naturiol Cymru a Chydffederasiwn y Diwydiannau Coedwigaeth yn cynnal adolygiad o'r ddogfen ar hyn o bryd i sicrhau bod unrhyw lwyddiant yn cael ei gydnabod a bod y camau a gymerir yn parhau'n berthnasol ac yn gyfredol.</li> <li>• Mae Cyfoeth Naturiol Cymru wedi ysgrifennu dau Ganllaw Arfer Da i Gryfhau Coedwigoedd. Maent yn ymwneud ag amrywiaeth strwythurol ac amrywiaeth mewn rhywogaethau coed a chawsant eu paratoi ar gyfer rheolwyr holl goedwigoedd a choetiroedd Cymru ydynt. Cawsant eu cymeradwyo'n fewnol a chânt eu cyhoeddi maes o law. Mae set o 'reolau busnes' yn cael eu datblygu ar gyfer staff i roi'r Canllawiau ar waith wrth reoli ystâd coetiroedd Llywodraeth Cymru. Mae'r gwaith o baratoi trydydd Canllaw'n mynd rhagddo'n dda a bydd y ddogfen hon yn ymwneud â gwella amrywiaeth genetig coetiroedd Cymru.</li> <li>• Plannu cyfadferol yw un o amcanion allweddol Rhaglen Darparu Ynni Cyfoeth Naturiol Cymru. Datblygwyd rhaglen i ddiogelu ystâd coetiroedd Llywodraeth Cymru mewn perthynas â cholli coetiroedd a datblygiadau ynni. Mae cronfa gwerth £500,000 wedi'i neilltuo, a bydd hon yn cynyddu bob blwyddyn, i wneud iawn am unrhyw goetiroedd a gaiff eu colli ar yr ystâd oherwydd datblygiadau ynni.</li> <li>• Bydd Cyfoeth Naturiol Cymru yn recriwtio swyddog newydd a fydd yn gyfrifol am ddatblygu polisi plannu cyfadferol,</li> </ul>
--	--	---

		<p>rheoli'r gronfa hon a sicrhau bod coed yn cael eu plannu fel rhan o'r rhaglen.</p> <ul style="list-style-type: none"> <li>• Bydd pecyn ymgynghori a gynhyrchwyd gan Adran yr Amgylchedd, yr Adran Bwyd a Materion Gwledig (Defra), Llywodraeth Cymru, Llywodraeth yr Alban a'r Adran Amaeth, yr Amgylchedd, a Materion Gwledig yng Ngweithrediaeth Gogledd Iwerddon, yn cael ei lansio mewn perthynas ag ad-drefnu Cyfarwyddeb 2014/52/EU o safbwynt prosiectau coedwigaeth, adnoddau dŵr, draenio tir a phrosiectau'n ymwneud â'r môr (gan gynnwys porthladdoedd). Rhagwelir y bydd yr ymgynghoriad yn cael ei lansio ar 13 Rhagfyr.</li> <li>• Yn gryno, mae'r Gyfarwyddeb Ewropeaidd yn gosod gweithdrefnau i'w dilyn cyn y gellir caniatáu rhai prosiectau. Mae hyn yn sicrhau bod y cyhoedd yn cael cyfle i roi eu barn a bod gwybodaeth am unrhyw effeithiau sylweddol tebygol ar yr amgylchedd yn cael ei hystyried cyn y gellir rhoi prosiect arfaethedig ar waith. Drwy'r drefn o Asesu Effeithiau Amgylcheddol, gellir mesur effeithiau sylweddol tebygol rhai prosiectau ar yr amgylchedd, gyda'r bwriad o wrthbwyso unrhyw effeithiau niweidiol a chynyddu'r effeithiau cadarnhaol.</li> <li>• O ran prosiectau coedwigaeth, ar ôl i'r newidiadau cyffredin gael eu rhoi ar waith, mae cyfle i adolygu'r trothwyon sgrinio ar gyfer plannu coed i greu coetiroedd. Mae'r trothwy pum hectar presennol ar gyfer ardaloedd nad ydynt yn sensitif, yn isel, yn enwedig gan fod y rhan fwyaf o'r gwaith o greu coetiroedd yn cael ei wneud drwy systemau a gaiff eu rheoli neu eu rheoleiddio, fel Creu Coetiroedd Glastir. Mae'r pecyn ymgynghori'n cyfeirio at gynnydd posibl yn y trothwy hwn, o 5 hectar i 20 neu 50 hectar, a hynny er mwyn greu rhagor o goetiroedd, gan sicrhau bod cynlluniau ehangach i blannu coed sy'n fwy ystyriol o'r amgylchedd yn parhau i gael eu sgrinio'n briodol.</li> </ul>
5	Darparu mwy o goed a'u diogelu mewn trefi a dinasoedd a chymorth ar gyfer rheoli coed trefol yn gynaliadwy.	<ul style="list-style-type: none"> <li>• Astudiaeth Cyfoeth Naturiol Cymru, 'Gorchudd Coed mewn Trefi a Dinasoedd' oedd yr arolwg cenedlaethol cyntaf o orchudd coed trefol. Yn 2016 cafodd Cyfoeth Naturiol Cymru arian gan Lywodraeth Cymru i ddiweddarau'r adroddiad gan ddefnyddio ffotograffau diweddar o'r awyr i gwblhau dadansoddiad o ddelweddau o 220 o ardaloedd trefol yn 2006, 2009 a 2013.</li> <li>• Mapiwyd bob coeden a choedwig yn y 220 ardal drefol yng Nghymru. Bydd Cyfoeth Naturiol Cymru yn defnyddio'r arolwg hwn pan fydd yn gweithio gydag eraill i fwydo gwybodaeth bwysig am y Seilwaith Gwyrdd i gynlluniau, polisïau a strategaethau ac i helpu i ddatblygu cynlluniau lles.</li> <li>• Amcangyfrifwyd mai 16.3% oedd brigdwf coed trefol cymedrig Cymru yn 2013, sy'n debyg i drefi a dinasoedd</li> </ul>

		<p>eraill o amgylch y byd.</p> <ul style="list-style-type: none"> <li>• Cwblhawyd tair astudiaeth iTree Eco yng Nghymru. Dull o fesur swyddogaethau coed trefol yw i Tree Eco mewn perthynas â gwella ansawdd aer, lleihau carbon deuocsid a rheoli llifogydd. Drwy asesu gwerthoedd pob swyddogaeth, mae'r fethodoleg yn rhoi sail gadarn ar gyfer rheoli poblogaethau coed trefol a'u buddion.</li> <li>• Mae tystiolaeth am orchudd coed mewn trefi a dinasoedd a'r buddion y mae coed yn eu cynnig yn adnawdd y gall Byrddau Gwasanaethau Cyhoeddus ei ddefnyddio wrth ddatblygu eu cynlluniau llesiant lleol.</li> <li>• Gellir defnyddio methodoleg iTree i arfarnu ymdrechion i wella ansawdd aer a lleihau llifogydd drwy ddefnyddio natur. Mae canllawiau Llywodraeth Cymru i awdurdodau lleol yn cyfeirio at iTree Eco fel enghraifft i'w chynnwys mewn ceisiadau am grant refeniw amgylcheddol yn 2017/18.</li> <li>• Mae'n hanfodol mabwysiadu arfer da wrth reoli coed trefol er mwyn sicrhau eu bod yn gynaliadwy a'u bod yn cynnig buddion amrywiol. Mae Cyfoeth Naturiol Cymru wedi cefnogi a chyfrannu at y prif ganllawiau ar arfer da ar gyfer rheoli coed trefol. Cynhyrchodd Grŵp Gweithredu Coed a Dylunio ddau adroddiad yn ddiweddar, sef "Trees in the Townscape" a "Trees in Hard Landscapes" ac maent yn datblygu i fod yn feincnod ar ôl ennill gwobr Polisi ac Ymchwil y Sefydliad Tirwedd yn 2016. Mae trafodaethau'n mynd rhagddynt ynghylch cyhoeddi adroddiad arall yn y gyfres, sef "Trees in Development and Planning".</li> <li>• Mae Cyfoeth Naturiol Cymru wedi cynnig cymorth a chynghor i Gyngor Dinas Caerdydd a Dŵr Cymru ynghylch coed addas i'w plannu fel rhan o brosiect Grangetown Werddach. Y nod yw datblygu seilwaith gwyrdd mewn strydoedd Fictoraidd i sicrhau bod llai o ddŵr glaw yn llifo i'r system garthffosiaeth leol.</li> </ul>
6	<p>Archwilio'r materion sy'n gysylltiedig â galluogi a meithrin gallu grwpiau a mentrau cymunedol i gymryd rhan mewn rheoli coetiroedd, er mwyn eu helpu i ddefnyddio coetiroedd i wireddu</p>	<ul style="list-style-type: none"> <li>• Mae Llywodraeth Cymru yn ariannu Llais y Goedwig yn uniongyrchol. Rhwydwaith cenedlaethol o grwpiau coetiroedd cymunedol yw hwn. Penododd Llais y Goedwig ddau swyddog meithrin gallu yn 2016 i ddatblygu cytundebau newydd rhwng grwpiau coetiroedd cymunedol a pherchnogion coetiroedd. Bydd y swyddogion yn rhoi cynghor ac arweiniad i'r cyhoedd a pherchnogion coetiroedd preifat ac i grwpiau cymunedol er mwyn medru cytuno ar weithgareddau fel rheoli coetiroedd, cadwraeth, gwella mynediad a datblygu gweithgareddau i wella iechyd corfforol a meddyliol.</li> <li>• Mae Llais y Goedwig wedi hwyluso gweithdai gyda Chyfoeth Naturiol Cymru i dynnu sylw at y manteision sydd ynghlwm wrth ganiatáu i grwpiau coetiroedd cymunedol</li> </ul>



	amcanion llesiant.	<p>reoli safleoedd addas ar ystâd coetiroedd Llywodraeth Cymru, yn enwedig safleoedd nad yw'n economaidd ymarferol eu rheoli'n ddwys i gynhyrchu pren ond sy'n cynnig lleoliad ar gyfer gweithgarwch cymunedol ac a allai gynnig manteision cysylltiedig o ran lles a chydlynid cymdeithasol.</p> <ul style="list-style-type: none"> <li>• Yn ôl ystadegau 2016 ar gyfer grwpiau coetiroedd cymunedol sy'n gysylltiedig â Llais y Goedwig, mae 76 o'r grwpiau hyn yn rheoli 1,706 hectar o goetiroedd.</li> <li>• Mae Cyfoeth Naturiol Cymru wrthi'n adolygu'r broses a'r systemau a ddefnyddir i ganiatáu gweithgareddau ar ystâd coetiroedd Llywodraeth Cymru.</li> <li>• Mae Cyfoeth Naturiol Cymru yn cynnal adolygiad o hygyrchedd a gweithgareddau hamdden ar dir y mae Cyfoeth Naturiol Cymru yn ei reoli a bydd yn paratoi datganiad safbwynt yn y cyswllt hwn.</li> <li>• Bydd Cynllun Marchnata Pren Cyfoeth Naturiol Cymru yn creu mwy o gyfleoedd i gymunedau ddefnyddio pren.</li> </ul>
7	Hyrwyddo'r defnydd o bren o Gymru, gan gynnwys fel deunydd hanfodol ar gyfer adeiladu cynaliadwy ac yn ganolog i ddarparu tai newydd.	<ul style="list-style-type: none"> <li>• Ym mis Mawrth 2016, trefnodd Llywodraeth Cymru (ar y cyd â Choed Cymru) gynhadledd o'r enw 'Adeiladu â Phren Cymru' a llwyddwyd i ddenu nifer o gynrychiolwyr o bob rhan o'r sector pren a choedwigaeth.</li> <li>• Mae Llywodraeth Cymru a Chyfoeth Naturiol Cymru yn trefnu ymweliadau yn 2017 â safleoedd a phrosiectau sy'n tynnu sylw at ddefnyddio pren i adeiladu.</li> <li>• Mae Cynllun Marchnata Pren Cyfoeth Naturiol Cymru wedi ymrwmo i fabwysiadu "hierarchaeth defnyddio carbon" wrth farchnata. Mae hyn yn ffordd o gymharu sut y mae cynhyrchion pren gwahanol yn cyfrannu at leihau allyriadau nwyon tŷ gwydr. Mae hyn yn golygu y byddant yn parhau i werthu a graddio cynhyrchion a gaiff eu gwerthu ar fin y ffordd i gyd-fynd â'r gwahanol farchnadoedd ac i greu cymaint o werth ychwanegol â phosibl yn y gadwyn gyflenwi e.e. gwneud y gorau o'r pren sydd ar gael i'w ddefnyddio yn y diwydiant adeiladu.</li> <li>• Mae Cyfoeth Naturiol Cymru wedi cwblhau rhaglen arloesi (gyda chefnogaeth Llywodraeth Cymru) gyda dau gwmni o Gymru i ddatblygu cynhyrchion newydd sy'n ymestyn oes pyst ffensio pren.</li> <li>• Mae Cyfoeth Naturiol Cymru yn datblygu rhaglen arloesi (gyda chefnogaeth Llywodraeth Cymru) gyda dau gwmni o Gymru i ddatblygu cynnyrch biochar sy'n helpu i adfywio rhywogaethau brodorol mewn pridd lle'r oedd rhododendron yn arfer tyfu. Mae'r canlyniadau cynnar yn argoeli'n dda er bod dulliau traddodiadol wedi methu.</li> </ul>
8	Datblygu modelau ar gyfer mentrau	<ul style="list-style-type: none"> <li>• Datblygwyd y Cynllun Buddsoddi mewn Busnesau Pren i hybu buddsoddiad mewn dulliau o reoli coetiroedd. Yng nghylch cyntaf y Cynllun, a agorodd ym mis Mai 2016 i'r</li> </ul>

	<p>sy'n gysylltiedig â choetiroedd a darparu cyfleoedd ar gyfer cyflogaeth, addysg a hyfforddiant ar draws y sector coedwigaeth drwy ddatblygu sgiliau perthnasol yn y sector a darparu profiad gwaith fel llwybrau i gyflogaeth.</p>	<p>rhai a oedd am fynegi diddordeb ynddo, roedd £2 filiwn ar gael a daeth 49 o geisiadau i law. Bydd 21 o'r rhain yn cael eu hasesu'n fanwl.</p> <ul style="list-style-type: none"> <li>• Bydd yr ail gylch yn agor fis Chwefror 2017 a bydd cyllideb o £2 filiwn ychwanegol ar gael.</li> <li>• Rydym yn disgwyl i'r galw am gynhyrchion coetiroedd gynyddu o ganlyniad i'r Cynllun hwn ac y bydd mwy o goetiroedd yn cael eu rheoli i sicrhau'r buddiannau a nodir yn strategaeth Llywodraeth Cymru ar gyfer coetiroedd a choed Cymru.</li> <li>• Sefydlwyd 'Cyfle' fel rhan o gynllun cenedlaethol Cyfoeth Naturiol Cymru ar gyfer recriwtio, cydgysylltu, cefnogi a rheoli lleoliadau profiad gwaith (gan gynnwys y rheini sy'n rhan o raglen "Esgyn" Llywodraeth Cymru), gwirfoddolwyr, lleoliadau i israddedigion a graddedigion a phrentisiaethau. Mae'n adeiladu ar gynlluniau etifeddiaeth i gynnig un pwynt mynediad hygyrch, sy'n canolbwyntio ar ddefnyddwyr, ar gyfer y rhai sydd â diddordeb mewn treulio amser yn gweithio a dysgu ochr yn ochr â staff Cyfoeth Naturiol Cymru mewn lleoliadau amrywiol – gan gynnig cyfleoedd i ddatblygu pan fo modd.</li> <li>• Fel rhan o Gynllun Lleoliadau Cyfle, mae gan Gyfoeth Naturiol Cymru bedwar o brentisiaid Coed a Phren ar hyn o bryd. Maent yn eu blwyddyn gyntaf ac yn astudio i ennill cymhwyster Lefel 3.</li> </ul>
<p>9</p>	<p>Archwilio digonolrwydd mesurau a gweithdrefnau presennol ar gyfer diogelu coed gwerthfawr a'r cyfle i'w gwella, yn enwedig coed hynafol, coed hynod a choed treftadaeth.</p>	<ul style="list-style-type: none"> <li>• Mae Llywodraeth Cymru yn datblygu dulliau o wella mesurau i ddiogelu coed hynafol, coed hynod a choed treftadaeth. Mae'r dulliau'n cynnwys ymyriadau statudol ac anstatudol.</li> <li>• Datblygwyd cais i gynnwys Rhaglen Ddeddfwriaethol y Llywodraeth i ymdrin â diffygion yn y drefn yn ymwneud â Gorchmynion Diogelu Coed. Ni wnaed penderfyniad eto yn y cyswllt hwn.</li> <li>• Mae Cyfoeth Naturiol Cymru yn cynnal dadansoddiad strategol o Blanhigfeydd Coetir Hynafol (PAWS) ar safleoedd dan fygythiad ar ystâd coetiroedd Llywodraeth Cymru a hynny er mwyn datblygu cynllun blaenoriaethu ar gyfer Cymru gyfan.</li> <li>• Mae Cyfoeth Naturiol Cymru yn parhau i gadw Rhestr o Goetiroedd Hynafol, gan asesu tystiolaeth newydd a geir gan berchnogion a rheolwyr ac adolygu'r Rhestr yn ôl yr angen. Mae'r wybodaeth hon ar gael i bawb ei gweld ar borthol Lle.</li> </ul>
<p>10</p>	<p>Parhau i ddod â safleoedd arbennig a nodwyd, Planhigfeydd ar</p>	<ul style="list-style-type: none"> <li>• Sefydlwyd Grŵp Gorchwyl a Gorffen, sy'n cynnwys cynrychiolwyr o Banel Cynghori'r Strategaeth Coetiroedd (WSAP), i gynghori Llywodraeth Cymru ynghylch ei pholisi coedwigaeth. Cynhaliodd y Grŵp adolygiad o bolisi adfer PAWS Llywodraeth Cymru.</li> </ul>

	<p>Safleoedd Coetir Hynafol ("PAWS"), coetiroedd brodorol a chynefinoedd â blaenoriaeth o dan reolaeth ffafriol ar Ystâd Goed Llywodraeth Cymru ac annog tiffeddianwyr preifat i wneud hynny.</p>	<ul style="list-style-type: none"> <li>• Yn ôl yr adolygiad, er nad oedd angen newid y polisi adfer PAWS presennol, roedd angen bod yn fwy hyblyg wrth ystyried adfer coetiroedd, a hynny er mwyn hybu gwaith adfer PAWS yn enwedig yn y sector preifat. Er y derbyniwyd bod angen rhywfaint o waith adfer a diogelu ar bob safle PAWS, byddai gweithredu'n fwy hyblyg yn helpu i sicrhau bod adnoddau cyfyngedig yn cael eu defnyddio ar safleoedd lle'r oedd gwaith adfer yn fwy tebygol o lwyddo a lle y gellid creu'r buddion mwyaf.</li> <li>• Cymeradwyodd WSAP yr argymhellion, ac mae Llywodraeth Cymru yn awr yn seilio'i gwaith adfer arnynt. Caiff y rhaglen ei chyflwyno'n raddol gan Gyfoeth Naturiol Cymru ar ystâd coetiroedd Llywodraeth Cymru a bydd yn sail i'r system dosbarthu grantiau arfaethedig.</li> <li>• Adfer cynefinoedd mawndir - mae Cyfoeth Naturiol Cymru yn cynnal rhaglen o ddymchwel coed ar safleoedd mawndir sydd wedi'i goedwigo'n drwm os oes budd amlwg i'r ecosystem ac os yw'n briodol ac yn ymarferol gwneud hynny.</li> <li>• Mae Cyfoeth Naturiol Cymru yn cynnal arolygon monitro i ddarparu data am gyflwr coetiroedd hynafol ar ystâd coetiroedd Llywodraeth Cymru.</li> <li>• Mae Cyfoeth Naturiol Cymru wedi ymwreiddio cynlluniau thematig yn system GIS ystâd coetiroedd Llywodraeth Cymru i sicrhau eu bod yn rhan o'r rhaglenni rheoli ac y gellir paratoi adroddiadau arnynt yn y dyfodol.</li> </ul>
<p>11</p>	<p>Datblygu, hyrwyddo a gweithredu rhaglenni i reoli rhywogaethau anfrodorol, ymledol sy'n niweidio cynefinoedd coetir.</p>	<ul style="list-style-type: none"> <li>• Mae'n bwysig rheoli ceirw yng Nghymru i sicrhau cydbwysedd rhwng yr hyn y mae ceirw'n ei wneud i wella'r amgylchedd a'r hyn y maent yn ei wneud i'w niweidio. Mae'r cynllun gweithredu pum mlynedd presennol ar gyfer rheoli ceirw yng Nghymru yn cael ei adolygu. Bydd yn parhau i gynnwys camau i hyrwyddo, rheoli a monitro poblogaethau o geirw estron.</li> <li>• Mae ceirw Muntjac a'r wiwer lwyd ar y rhestr o rywogaethau sy'n peri pryder i'r Undeb, sy'n rhan o reoliad UE 1143/2014 ar Rywogaethau Estron Ymledol (IAS). Mae hyn yn golygu bod angen paratoi cynllun gweithredu rhywogaeth i ddatblygu mesurau rheoli effeithiol a chymesur. Mae'r gwaith o adolygu a diweddarau'r cynllun gweithredu ar gyfer ceirw Muntjac yn parhau.</li> <li>• O ran y wiwer lwyd, sefydlwyd gweithgor o randdeiliaid i archwilio'r mesurau priodol y dylid eu rhoi ar waith yng Nghymru i gydymffurfio â'r gofyniad hwn. Bydd y gwaith hwn yn sail i'r Cynllun Gweithredu ar gyfer Rheoli'r Wiwer Lwyd yng Nghymru.</li> <li>• Mae Cyfoeth Naturiol Cymru yn cynorthwyo Llywodraeth Cymru i ddatblygu'r Cynllun Gweithredu ar gyfer Rheoli'r Wiwer Lwyd yng Nghymru ac maent yn parhau i weithio</li> </ul>

		<p>mewn partneriaeth ym mhob un o'r tair ardal lle caiff y wiwer goch ei diogelu, i leihau effaith y wiwer lwyd ar y wiwer goch.</p> <ul style="list-style-type: none"> <li>• Mae Cyfoeth Naturiol Cymru wedi rhoi cyngor i Lywodraeth Cymru ynghylch y Cod Ymddygiad ar gyfer y darpariaethau rheoli rhywogaethau yn y Ddeddf Seilwaith.</li> <li>• Mae Cyfoeth Naturiol Cymru yn gweithio mewn partneriaeth â Fforwm Gwiwerod Cymru ac maent yn aelod o Gytundeb Gwiwerod y DU.</li> <li>• Mae Cyfoeth Naturiol Cymru yn rhan o Fwrdd Ysgrifenyddol Rhywogaethau Estron y DU, a chyfrannodd at y gwaith o ddiweddar strategaeth y DU yn 2015.</li> <li>• Mae Bwrdd Cyfoeth Naturiol Cymru wedi cymeradwyo Datganiad Safbwynt ar Drawsleoliadau Cadwraeth. Caiff ei gyhoeddi yn 2017.</li> <li>• Mae Cyfoeth Naturiol Cymru wedi penodi staff newydd (a ariennir gan Lywodraeth Cymru) i fynd i'r afael â phroblemau'n ymwneud â rhywogaethau estron ymledol, yn unol ag argymhelliad Pwyllgor yr Amgylchedd Cynulliad Cenedlaethol Cymru yn 2013.</li> </ul>
<p>12</p>	<p>Casglu dystiolaeth i fesur a gwerthuso gwerth elfennau nad ydynt yn ymwneud â phren coedwigaeth, coetiroedd a choed yng Nghymru.</p>	<ul style="list-style-type: none"> <li>• Yn ystod 2016, cwblhaodd y Comisiwn Coedwigaeth adolygiad annibynnol ar y buddion cymdeithasol ac amgylcheddol sydd ynghlwm wrth goedwigaeth. Mae'r adroddiad, a oruchwyliwyd gan grŵp llywio, a oedd yn cynnwys Llywodraeth Cymru, yn tynnu sylw at y ffaith bod buddion cymdeithasol ac amgylcheddol coetiroedd yn cael effaith ehangach ar yr economi nag a gaiff ei gydnabod yn aml. Er bod llawer o waith gwerthfawr wedi'i wneud i ddatblygu'r sail dystiolaeth, mae angen rhagor o waith ymchwil mewn rhai meysydd (lliniaru llifogydd, ansawdd dŵr, iechyd corfforol a meddyliol) i ddeall gwerth cymdeithasol ac economaidd coetiroedd yn y meysydd hyn.</li> <li>• Mae Llywodraeth Cymru wedi cydweithio â Forest Research a'r Swyddfa Ystadegau Gwladol i archwilio sut y dylid gwella'r sail dystiolaeth o ran rôl economaidd coetiroedd Cymru gan gynnwys yr agweddau hynny'n ymwneud â hamdden, gwella ansawdd aer a chyflenwi pren.</li> <li>• Mae Cyfoeth Naturiol Cymru yn datblygu dulliau o gyfrifo cyfraniad adnoddau naturiol at lesiant yng nghyd-destun gwerth cymdeithasol ehangach y gwaith o reoli ystâd coetiroedd Llywodraeth Cymru.</li> <li>• Mae Cyfoeth Naturiol Cymru wedi cynhyrchu dwy astudiaeth achos (Coed Newydd a Llynfi) sy'n esbonio sut y mae coetiroedd yn cyfrannu at nodau Deddf Llesiant Cenedlaethau'r Dyfodol (Cymru) 2015, a sut y gellir asesu'r gwasanaethau ecosystem a gynhyrchir drwy ddefnyddio dulliau o brisio cyfalaf naturiol.</li> </ul>

		<ul style="list-style-type: none"> <li>• Mae adolygiad o saethu fel gweithgaredd hamdden ar ystâd coetiroedd Llywodraeth Cymru wedi dechrau.</li> </ul>
13	<p>Hyrwyddo a gwella mynediad i goedwigaeth a choetiroedd i fwy o bobl gymryd rhan ac elwa o brofiadau hamdden awyr agored yn amlach. Targedu adnoddau mewn ardaloedd lle bydd y buddion iechyd, lles ac economaidd yn cael yr effaith fwyaf.</p>	<ul style="list-style-type: none"> <li>• Bydd Polisi Adnoddau Naturiol Llywodraeth Cymru yn ystyried yr amrywiaeth o wasanaethau ecosystem sy'n gysylltiedig â choedwigoedd, coetiroedd a choed.</li> <li>• Mae'r coetiroedd a reolir gan Gyfoeth Naturiol Cymru yn cynnwys 790km o lwybrau beicio gyda'r gorau yn y byd, 955km o'n llwybrau cyhoeddus caniataol gyda mynegbyst a 3,702km o ffyrdd coedwig a gaiff eu defnyddio'n aml gan gerddwyr, beicwyr a rhedwyr. Mae Cyfoeth Naturiol Cymru yn parhau i gynnal y rhain i gynnig profiad o safon i ymwelwyr, a dyletswydd gofal i'r cyhoedd.</li> <li>• Yn ystod 2016, cynhaliodd Cyfoeth Naturiol Cymru Adolygiad Busnes mewnol o hamdden a mynediad. Y diben oedd cynnig profiadau hamdden a mynediad wedi'u rhesymoli ar gyfer ei ystâd sy'n canolbwyntio ar roi'r Cynllun Galluogi Hamdden a Mynediad ar waith a datblygu cyfleoedd i greu cymaint o incwm masnachol â phosibl yn unol â nod Cyfoeth Naturiol Cymru i hybu'r broses o reoli adnoddau naturiol yn gynaliadwy.</li> <li>• Mae'r cymorth ariannol craidd a roddodd Llywodraeth Cymru i Lais y Goedwig wedi targedu gweithgareddau i ganiatáu i gymunedau ddefnyddio coetiroedd mewn ffyrdd arloesol ac i fod yn rhan o'r gwaith rheoli a'r penderfyniadau, pan fo hynny'n briodol.</li> <li>• Yn ei maniffesto, ymrwymodd Plaid Lafur Cymru i barhau â'r prosiect Plannu! a phlannu coeden ar gyfer pob plentyn a gaiff ei eni yng Nghymru. Mae cam nesaf y prosiect (2016-2020) yn cael ei ddatblygu gan Gyfoeth Naturiol Cymru mewn partneriaeth â Choed Cadw. Hyd yma, plannwyd ychydig llai na 300,000 o goed llydanddail brodorol (137 hectar).</li> <li>• Yn dilyn eu Hadolygiad Busnes o Hamdden ac Addysg, mae Cyfoeth Naturiol Cymru wedi newid ei agwedd tuag at addysg a sgiliau ond bydd yn parhau i gynnig cyngor ac arweiniad, hyfforddiant i weithwyr proffesiynol ym myd addysg ac adnoddau i ganiatáu i eraill ddefnyddio'r coetiroedd y mae'n eu rheoli.</li> <li>• Mae Cyfoeth Naturiol Cymru (gyda rhanddeiliaid) wedi datblygu 'Rheolau Defnyddio Llwybrau' fel rhan o'r gyfres Rheolau Cefn Gwlad. Mae Cyfoeth Naturiol Cymru yn parhau i weithredu argymhellion ei Adolygiad o Ganolfannau Ymwelwyr.</li> <li>• Bydd Cyfoeth Naturiol Cymru yn diweddarau ac yn addasu ei Gynllun Galluogi dros y flwyddyn nesaf i sicrhau a chryfhau ei gyfraniad at y nodau a'r amcanion Llesiant.</li> <li>• Cyfrannodd Cyfoeth Naturiol Cymru at Flwyddyn Antur Cymru ar y we a'r cyfryngau cymdeithasol.</li> </ul>

		<ul style="list-style-type: none"> <li>• Datblygodd a chyhoeddodd Cyfoeth Naturiol Cymru gyfres o'r deg antur gorau ar safleoedd y mae'n eu rheoli a chynhaliwyd nifer o ddigwyddiadau arwyddocaol.</li> <li>• Cynhaliodd Cyfoeth Naturiol Cymru Rali Cymru ym mis Hydref 2016.</li> <li>• Mae Cyfoeth Naturiol Cymru yn gwella'r wybodaeth ar ei wefan gan gynnwys yr adran "Ar Grwydr" sy'n ymwneud â mynediad a gweithgareddau hamdden.</li> </ul>
14	Cymryd rhan yn y Prosiect Llywodraethu Coedwigoedd i lunio'r cynllun ar gyfer cyflenwi swyddogaethau coedwigaeth ar draws ffiniau Prydain yn y dyfodol gan sicrhau bod anghenion Cymru, ac anghenion gweinyddiaethau eraill Prydain Fawr, yn cael eu diwallu.	<ul style="list-style-type: none"> <li>• Mae Llywodraeth yr Alban yn ystyried rôl Comisiwn Coedwigaeth yr Alban yn y dyfodol, ac mae'r swyddogaethau trawsffiniol yn cael eu hadolygu.</li> <li>• Mae Llywodraeth Cymru yn aelod o Fwrdd Prosiect Llywodraethu Coedwigoedd ynghyd â Llywodraeth yr Alban a Defra i sicrhau bod anghenion Cymru yn cael eu diwallu wrth ddatblygu trefniadau i gyflawni swyddogaethau trawsffiniol yn y dyfodol.</li> <li>• Mae Cyfoeth Naturiol Cymru yn cynnig cymorth parhaus i Lywodraeth Cymru mewn perthynas â'r Prosiect Llywodraethu Coedwigoedd ac mae'n parhau i fod yn aelod o grwpiau trawsffiniol fel y Grŵp Cyhoeddiadau Strategol, Grŵp Llywio IFOS, cyfarfodydd cyswllt Swyddogion Rheoli Coedwigoedd, gweithgor <i>Hylobius</i>, a'r Strategaeth Gwyddoniaeth ac Arloesi ar gyfer grwpiau rhaglenni coedwigaeth.</li> <li>• Mae Cyfoeth Naturiol Cymru wedi gweithio gyda Llywodraeth Cymru i nodi'r gofynion a'r posibiladau i Gymru o ran y swyddogaethau trawsffiniol a gaiff eu cyflawni ar hyn o bryd gan y Comisiynwyr Coedwigaeth. Mae hyn wedi cynnwys ystyried materion yn ymwneud â deddfwriaeth, iechyd planhigion, Safon Coedwigaeth y DU, comisiynu gwyddoniaeth ac ymchwil, ystadegau coedwigaeth, Cod Carbon Coetiroedd y DU, materion rhyngwladol a chyhoeddiadau strategol.</li> </ul>

## Dogfen 1 Atodiad 2

**Y wybodaeth ddiweddaraf am y cynnydd a wnaed o ran gweithredu pob un o argymhellion y Pwyllgor Amgylchedd a Chynaliadwyedd yn ei Ymchwiliad i Bolisi Morol yng Nghymru ym mis Ionawr 2013**

Argymhelliad	Ymateb Llywodraeth Cymru - Rhagfyr 2016
<p>Argymhelliad 1. Rydym yn argymhell bod Llywodraeth Cymru yn rhoi blaenoriaeth uwch i bolisi morol yng Nghymru.</p>	<p>Rydym wedi ymrwymo i roi'r flaenoriaeth angenrheidiol i bolisi morol yng Nghymru i helpu i sicrhau bod ein moroedd yn lân, yn iach, yn ddiogel, yn gynhyrchiol ac yn fiolegol amrywiol. Rydym wedi sefydlu'r rhaglen pontio morol i ddatblygu ein gwaith yn ymwneud â'r môr a physgodfeydd mewn ffordd integredig.</p>
<p>Argymhelliad 2. Erbyn Ebrill 2013, rydym yn argymhell bod Llywodraeth Cymru yn cyhoeddi cynllun gweithredu sy'n dangos ei blaenoriaethau ar gyfer cyflawni ei pholisiau morol. Dylid cynnwys cynllun gweithredu yn y strategaeth hon ar gyfer cyflawni pob amcan polisi. Rydym yn disgwyl y bydd hyn yn cynnwys y manylion canlynol.</p>	<p>Mae Llywodraeth Cymru wedi cyhoeddi cynllun gweithredu strategol ar gyfer y môr a physgodfeydd ym mis Tachwedd 2013. Roedd y cynllun yn cynnwys amcanion a champau gweithredu ynghyd â cherrig milltir ar gyfer datblygu a gweithredu polisi morol a physgodfeydd Llywodraeth Cymru.</p>
<p>Argymhelliad 3. Rydym yn argymhell bod ystyriaeth ofalus yn cael ei rhoi i adnoddau yn ystod y broses o ddatblygu cynllun gweithredu. Dylai Llywodraeth Cymru gael cymorth gan arbenigwyr allanol os yw'n briodol, ond dylai hefyd ystyried a oes angen darparu gwell adnoddau i gyflawni ei rhwymedigaethau statudol ymestynnol.</p>	<p>Rydym wedi parhau i adolygu'n hadnoddau wrth ddatblygu a gweithredu'r cynllun gweithredu strategol ar gyfer y môr a physgodfeydd.</p>
<p>Argymhelliad 4. Bod Llywodraeth Cymru yn adolygu ei strategaeth Rheolaeth Integredig ar Barthau Arfordirol cyn gynted â phosibl, a dim hwyrach nag Ebrill 2014 ac yn sicrhau ei bod yn cael ei hystyried wrth ddatblygu cynlluniau gofodol morol.</p>	<p>Mae'r gwaith o adolygu'r strategaeth Rheolaeth Integredig ar Barthau Arfordirol Cymru, a'r ffordd orau o sicrhau dulliau cydgysylltiedig o reoli'r tir a'r môr, yn cael ei ystyried yn rhan hanfodol o gynllunio morol.</p>
<p>Argymhelliad 5. Bod Llywodraeth Cymru yn cydweithio â phartneriaid i bennu'r ffynonellau data sydd ar gael ar hyn o bryd ar gyfer cynllunio morol yng Nghymru. Os bydd cyfle, dylai weithio mewn partneriaeth â diwydiant, canolfannau ymchwil prifysgolion a'r Trydydd Sector i gydgyssylltu gwaith i gasglu data. Rydym yn disgwyl y bydd y ffordd o gyflawni hyn yn cael ei disgrifio mewn</p>	<p>Mae Llywodraeth Cymru wedi gweithio ar y cyd ag amrywiaeth o bartneriaid i ddatblygu sail dystiolaeth ar gyfer cynllunio morol. Cyhoeddwyd adroddiad tystiolaeth forol cyntaf Cymru yn 2015. Dosbarthwyd yr adroddiad yn eang i roi cyfle i randdeiliaid gyfrannu a deall y sail dystiolaeth. Datblygwyd porthol cynllunio</p>

ymateb i Argymhelliad 2 uchod.	morol lle mae mapiau a data gofodol ar gyfer moroedd Cymru i'w gweld. Unwaith eto, cynhyrchwyd y porthol mewn partneriaeth.
<p>Argymhelliad 6.</p> <p>Bod Llywodraeth Cymru, wrth baratoi cynlluniau morol ar gyfer 2015, yn sicrhau ei bod yn barod i symud ymlaen â dull cynllunio ar y cyd mewn ardaloedd trawsffiniol a'i bod yn cydweithio â'r Sefydliad Rheoli Morol fel na chaiff y sefydliad hwnnw ei atal rhag dewis rhanbarth sy'n ffinio ar Gymru ar gyfer ei gynllun nesaf. Er mwyn sicrhau ei bod mewn lle i wneud hyn dylai Llywodraeth Cymru geisio gwneud concordat neu Femorandwm Cyd-ddealltwriaeth â'r Sefydliad Rheoli Morol cyn gynted â phosibl a dim hwyrach na Rhagfyr 2014.</p>	<p>Mae Llywodraeth Cymru yn gweithio'n agos gyda'r Sefydliad Rheoli Morol i sicrhau bod dulliau cydgyssylltiedig yn cael eu defnyddio wrth gynllunio mewn ardaloedd trawsffiniol. Cynhaliodd Llywodraeth Cymru a'r Sefydliad Rheoli Morol weithdy ar y cyd i randdeiliaid ym mis Mawrth 2016, a hynny i drafod tystiolaeth, cyfleoedd a materion sy'n codi mewn ardaloedd trawsffiniol gan gynnwys afon Hafren fel enghraifft. Mae'r Sefydliad Rheoli Morol yn rhan o grŵp cyfeirio rhanddeiliaid cynllunio morol Llywodraeth Cymru, gan hybu ymhellach ddulliau cydweithredol a chydgyssylltiedig o gynllunio morol yn Lloegr a Chymru.</p>
<p>Argymhelliad 7.</p> <p>Erbyn diwedd Mawrth 2013, bod Llywodraeth Cymru yn cwblhau ei gwaith ar ymestyn Ardaloedd Gwarchodaeth Arbennig presennol. Rydym yn disgwyl gweld manylion am y ffordd o gyflawni hyn yn ei hymateb i Argymhelliad 2 uchod.</p>	<p>Ym mis Hydref 2014, cwblhaodd Llywodraeth Cymru y gwaith o ymestyn tair nythfa fridio mewn Ardaloedd Gwarchodaeth Arbennig. Mae cynigion eraill yn cael eu hystyried i ymestyn safle arall oddi ar arfordir Môn, ac mae cynigion trawsffiniol hefyd i ymestyn safleoedd Skomer a Skokholm a Bae Lerpwl i ardal y môr mawr.</p>
<p>Argymhelliad 8.</p> <p>Rydym yn argymhell bod Llywodraeth Cymru yn cyhoeddi datganiad am y ffordd y mae'n bwriadu symud ymlaen â'r argymhellion a wnaeth Cyngor Cefn Gwlad Cymru yn ei adolygiad o reolaeth Ardaloedd Morol Gwarchodedig. Mae wedi bod yn ystyried adolygiad Cyngor Cefn Gwlad Cymru ers Gorffennaf 2012 ac rydym yn disgwyl iddi ymateb cyn i Gyngor Cefn Gwlad Cymru gael ei ddiddymu.</p>	<p>Ym mis Mawrth 2014, sefydlodd Llywodraeth Cymru Grŵp Llywio Rheoli Ardaloedd Morol Gwarchodedig i ystyried sut orau i fwrw ymlaen â'r argymhellion yn adroddiad Cyngor Cefn Gwlad Cymru. Diben y Grŵp yw llywio a hyrwyddo dulliau effeithiol o reoli'r ardaloedd hyn, codi proffil y gwaith ac annog awdurdodau rheoli a rhanddeiliaid ehangach o bob rhan o Gymru i gyfranogi yn y gwaith. Hyd yma, mae'r Grŵp Llywio wedi cyfarfod saith gwaith.</p>
<p>Argymhelliad 9.</p> <p>Rydym yn argymhell bod Llywodraeth Cymru yn cychwyn Rhan V o Ddeddf y Môr a Mynediad i'r Arfordir 2009. Rydym yn disgwyl iddi bennu dyddiad ar gyfer ei chychwyn wedi iddi ystyried canfyddiadau'r grŵp gorchwyl a gorffen ym mis Ebrill.</p>	<p>Cychwynnwyd Rhan V o Ddeddf y Môr a Mynediad i'r Arfordir 2009 ym mis Rhagfyr 2014.</p>



<p>Argymhelliad 10. Erbyn 31 Rhagfyr 2013, y bydd Llywodraeth Cymru yn gosod adroddiad gerbron y Cynulliad o'i gwirfodd sy'n bodloni'r gofyniad yn adran 124 o Ddeddf y Môr a Mynediad i'r Arfordir 2009. Dylai'r adroddiad hwn gynnwys arfarniad o statws amgylcheddol, llywodraethu a gorfodi mewn ardaloedd morol gwarchoddedig presennol.</p>	<p>Cyhoeddodd Llywodraeth Cymru adroddiad o'i gwirfodd ym mis Rhagfyr 2012 i gydymffurfio ag adran 124 o Ddeddf y Môr a Mynediad i'r Arfordir 2009. Cyhoeddodd adroddiad arall o'i gwirfodd ym mis Rhagfyr 2013.</p>
<p>Argymhelliad 11. (a) Bod Llywodraeth Cymru yn cymryd rhan yn y broses ar gyfer dynodi Parthau Cadwraeth Morol ar y môr mawr ac yn hwyluso trefniadau ar gyfer mewnbwn gan randdeiliaid Cymru i'r prosesau hyn. (b) Pan fydd yr Ysgrifennydd Gwladol yn ymgynghori â Gweinidogion Cymru ynghylch y bwriad i greu Parth Cadwraeth Morol yn nyfroedd môr mawr Cymru, bod Llywodraeth Cymru yn ein hysbysu am hyn drwy lythyr ac yn disgrifio'r camau y mae'n bwriadu eu cymryd i sicrhau bod Llywodraeth y DU yn ystyried buddiannau Cymru.</p>	<p>Ers gwneud yr argymhelliad hwn, cyhoeddwyd Bil Cymru drafft, sy'n cynnwys darpariaethau i drosglwyddo'r pŵer i ddynodi Parthau Cadwraeth Morol ar y môr mawr i Weinidogion Cymru. O ganlyniad, mae Defra wedi cyhoeddi nad yw bellach yn ystyried unrhyw gynigion i ddynodi Parthau Cadwraeth Morol ar y môr mawr, gan mai Gweinidogion Cymru fydd yn penderfynu ar anghenion yr ardal forol hon.</p>
<p>Argymhelliad 12. Bod Llywodraeth Cymru yn sicrhau bod arbenigedd a phrofiad yr Uned Caniatadau Morol yn cael eu cadw a'u datblygu ac na fydd y gwasanaeth yn lleihau wrth ei drosglwyddo i Gyfoeth Naturiol Cymru.</p>	<p>Mae'r Tîm Trwyddedu Morol yng Nghyfoeth Naturiol Cymru wedi bod yn gyfrifol am drwyddedu morol ers mis Ebrill 2013 ac, yn dilyn proses bontio lwyddiannus, mae wedi meithrin ei arbenigedd ei hun ac wedi magu profiad.</p>
<p>Argymhelliad 13. Bod Llywodraeth Cymru yn cydweithio â Chyfoeth Naturiol Cymru i sicrhau ei fod yn datblygu darpariaeth ar-lein addas ar gyfer cofrestr gyhoeddus o drwyddedu morol</p>	<p>Mae Cyfoeth Naturiol Cymru yn cadw cofrestr gyhoeddus ar-lein ar gyfer trwyddedu morol, yn unol â gofynion Rheoliadau Trwyddedau Morol (Cofrestr o Wybodaeth Trwyddedu) 2011</p>

## Dogfen 1 Atodiad 3

**Safbwynt diweddaraf Llywodraeth Cymru ar ddiogelu lles anifeiliaid yng nghyswllt:**

- **Anifeiliaid gwyllt mewn syrcais**

Rwyf wedi rhoi cyfarwyddyd i swyddogion weithio ar gyflwyno cynllun cofrestru neu drwyddedu ar gyfer pob anifail (domestig neu wyllt) a ddefnyddir mewn Arddangosfeydd Anifeiliaid Teithiol yng Nghymru, gan gynnwys anifeiliaid syrcais, a chyhoeddais Ddatganiad Ysgrifenedig yn ymwneud â hyn ar 15 Rhagfyr.

<http://gov.wales/about/cabinet/cabinetstatements/2016-new/mobileanimals/?lang=cy>

Cynhaliwyd cyfarfod ar 23 Tachwedd rhwng fy swyddogion i a swyddogion cyfatebol yn Defra a threfnwyd i mi gyfarfod â'r Arglwydd Gardiner (Defra) ar 24 Tachwedd, i drafod y mater hwn ymhellach. Cytunwyd i fabwysiadu dulliau strategol cydgysylltiedig i gyflwyno cynllun ar gyfer Arddangosfeydd Anifeiliaid Teithiol yng Nghymru a Lloegr. Mae'r Alban hefyd, wedi mynegi diddordeb, yn anffurfiol wrth swyddogion, i weithio ar y cyd â gweinyddiaethau eraill y DU. Bydd Defra yn cysylltu â'r Alban a Gogledd Iwerddon yn ffurfiol yn ystod yr wythnosau nesaf.

Byddwn yn archwilio'r posibilrwydd o gyflwyno cynllun (fel cynllun cofrestru neu drwyddedu) ar gyfer Arddangosfeydd Anifeiliaid Teithiol, gan gynnwys anifeiliaid syrcais, sy'n arddangos anifeiliaid domestig ac egsotig yng Nghymru. Caiff ymgynghoriad cyhoeddus ei gynnal yng Nghymru yn gynnar y flwyddyn nesaf.

- **Rheoli cŵn**

Nid all y sector lles anifeiliaid, ar ei phen ei hun, sicrhau bod perchnogion cŵn yn ymddwyn yn gyfrifol. Rhaid i nifer o wahanol bortffolios weithio'n gydgysylltiedig i sicrhau bod y sefyllfa'n gwella yng Nghymru. Mae deddfwriaeth ar waith eisoes o dan 'Ddeddf Cŵn Peryglus 1991' Llywodraeth y DU sy'n ymdrin â chŵn nad ydynt o dan reolaeth, ac yn enwedig cŵn sy'n beryglus gan fod lle i gredu eu bod yn debygol o ymosod ar bobl.

Cryhawyd y rheolau ymhellach gan 'Ddeddf Ymddygiad Gwrthgymdeithasol, Troseddu a Phlisma 2014' yng nghyswllt digwyddiadau sy'n creu ofn a gofid mewn unrhyw le ac ymosodiadau ar gŵn tywys. Mae'r rhain i gyd yn amodol ar i'r asiantaethau gorfodi yng Nghymru a Lloegr, gan gynnwys yr heddlu, gymryd camau gorfodi.

Arweiniodd yr RSPCA adolygiad o berchnogaeth cŵn cyfrifol ym mis Chwefror 2015 a chyflwynodd ei adroddiad ar 3 Mawrth 2016. Roedd cynnwys yr adroddiad yn

bellgyrhaeddol ac mae'n cael ei ystyried gan swyddogion Swyddfa'r Prif Swyddog Milfeddygol. Mae cysylltiadau'n cael eu creu rhwng swyddogion Llywodraeth Cymru sydd â phortffolios y mae'r adroddiad yn berthnasol iddynt e.e. Tai, Addysg ac Iechyd.

Ar 6 Ebrill 2016, penderfynodd Llywodraeth Cymru, ynghyd â Defra a Llywodraeth yr Alban, gyflwyno cynllun i'w gwneud yn ofynnol gosod microsglodyn ym mhob ci dros wyth wythnos oes, oni bai bod milfeddyg yn dweud bod rhesymau dros eu heithrio. Yn 2008, o dan 'Ddeddf Lles Anifeiliaid 2016', cynhyrchodd Llywodraeth Cymru God Ymarfer i berchnogion cŵn a'r rhai sy'n cadw cŵn. Caiff y Cod ei ddefnyddio'n rheolaidd gan awdurdodau lleol a sefydliadau fel yr RSPCA at ddibenion addysg a gorfodi. Mae adolygiad yn cael ei gynnal yn awr i sicrhau bod y safonau'n dal yn briodol.

- **Rheoli ceffylau**

Daeth Deddf Rheoli Ceffylau (Cymru) 2014 i rym ar 28 Ionawr 2014 yn dilyn Cydsyniad Brenhinol. Mae'r ddeddfwriaeth yn cynnwys darpariaeth i roi'r un pwerau i holl awdurdodau lleol Cymru i atafaelu, gwerthu, gwaredu a dinistrio ceffylau, pan fo hynny'n briodol, a hynny heb boen, ar ôl cyfnod penodol o rybudd, os bydd ceffylau ar dir hen ganiatâd cyfreithlon neu gydsyniad y deiliad.

Perchnogion anghyfrifol yw'r rhai sy'n gadael i'w ceffylau bori'n anghyfreithlon, yn fwriadol neu drwy esgeulustod, ar dir er na chafodd ganiatâd perchennog y tir i wneud hynny, neu er i'r perchennog dynnu ei ganiatâd yn ôl ac i berchennog y ceffyl wrthod eu symud. Yn aml iawn, mae bygythiadau ymhlyg yn yr achosion hyn, ynghyd ag awgrym o godi ofn a braw ac i ddial yn ogystal ag esgeulustod bwriadol a chreulondeb at anifeiliaid.

### Y wybodaeth ddiweddaraf

- Yn ystod y 12 mis cyntaf wedi i'r Ddeddf ddod i rym, mae o leiaf 11 o awdurdodau lleol wedi defnyddio'r pwerau newydd a gawsant drwy'r Ddeddf i atafael rhyw 460 o geffylau.
- Mae canllawiau hawdd eu dilyn wedi'u paratoi ar gyfer awdurdodau lleol ac eraill, gan gynnwys perchnogion ceffylau, i ategu'r Ddeddf.
- Mae Llywodraeth Cymru wedi helpu nifer o awdurdodau lleol drwy'r ddarpariaeth ar gyfer sicrhau arian cyfatebol i ganiatáu iddynt gael gwared ar geffylau a merlod sy'n pori'n anghyfreithlon neu sydd wedi'u gadael ar dir heb ganiatâd cyfreithlon. Rhoddwyd y cymorth hwn iddynt fesul achos wedi iddynt baratoi achos busnes manwl o blaid cymryd y camau hyn.
- Ymddengys bod y ffaith bod y Ddeddf yn bod, a bod yr awdurdodau'n bygwth ei defnyddio, yn newid ymddygiad y perchnogion hynny a fyddai'n dueddol o bori eu hanifeiliaid yn anghyfreithlon yn y gorffennol, a hynny oherwydd eu bod yn llawer mwy tebygol o gael eu cosbi.
- Bwriedir cynnal adolygiad o'r Ddeddf ddechrau 2017.
- **Anifeiliaid anwes egsotig**

Cafodd Grŵp Fframwaith Iechyd a Lles Anifeiliaid Cymru bapur briffio ar anifeiliaid anwes egsotig fis Rhagfyr 2015. Mae disgwyl i'w aelodau gyfarfod ag arbenigwr anifeiliaid anwes egsotig o Gymdeithas Milfeddygon Prydain mewn cyfarfod cyn bo hir. Caiff materion yn ymwneud â'r fasnach anifeiliaid anwes egsotig yng Nghymru eu hystyried o dan yr agenda perchnogaeth gyfrifol y mae Grŵp Fframwaith Iechyd a Lles Anifeiliaid wedi'i gynnwys yn y Cynllun Gweithredu ar gyfer 2016/17.

Yng Nghynllun Gweithredu'r Fframwaith Iechyd a Lles Anifeiliaid mae ymrwymiad i adolygu Codau Ymddygiad Llywodraeth Cymru fel y'u cyhoeddwyd o dan Ddeddf Lles Anifeiliaid 2006. Mae hyn yn cynnwys ystyried a oes angen rhagor o Godau Ymddygiad ar gyfer rhywogaethau eraill, e.e. anifeiliaid egsotig.

Mae gwaith ar y gweill yn Lloegr i adolygu'r broses o drwyddedu sefydliadau Anifeiliaid, gan gynnwys siopau anifeiliaid anwes. Mae Llywodraeth Cymru yn cadw llygad ar y sefyllfa wrth i'r polisi ddatblygu.

Dogfen 1 Atodiad 4

**Yn dilyn eich cyhoeddiad ar 31 Hydref 2016 i fwrw ymlaen â'r gwaith o baratoi deddfwriaeth newydd i ganiatáu pysgota cregyn bylchog ym Mae Ceredigion, a fyddech cystal â dweud wrthym pa asesiadau (economaidd, cymdeithasol ac amgylcheddol) a gafodd eu cynnal cyn gwneud y penderfyniad hwn, ar wahân i'r astudiaethau ymchwil gwyddonol a gynhaliodd Prifysgol Bangor? A allwch roi gwybod i'r Pwyllgor am yr amserlenni arfaethedig a'r camau nesaf yn y broses o agor y bysgodfa?**

**Manylion yr asesiadau (economaidd, cymdeithasol ac amgylcheddol) a gynhaliwyd cyn gwneud y penderfyniad hwn, ar wahân i'r astudiaethau ymchwil gwyddonol a gynhaliodd Prifysgol Bangor**

O ran yr asesiad economaidd gymdeithasol, roedd y ffigurau a nodwyd yn y ddogfen ymgynghori ac yn fy natganiad yn ddiweddar wedi'u seilio ar werth economaidd y bysgodfa yn ôl ffigurau'r blynyddoedd diwethaf a nifer y cregyn bylchog a gaiff eu dal. Un o brif amcanion y cynigion yw cynnal a chynyddu gwerth economaidd gymdeithasol y bysgodfa.

Bydd Grŵp Gorchwyl a Gorffen yn ystyried cyfleoedd i gynyddu'r gwerth drwy ymyriadau fel prosesu eilaidd yng Nghymru ac ychwanegu gwerth at gynhyrchion.

**Manylion yr amserlenni arfaethedig a'r camau nesaf yn y broses o agor y bysgodfa**

Mae Llywodraeth Cymru wedi ymrwymo i gyd-reoli'r gwaith o ddatblygu mesurau rheoli newydd ar gyfer y bysgodfa cregyn bylchog, ac rydym yn gobeithio sicrhau hyn drwy ymgysylltu'n effeithiol â'r rhai sydd â diddordeb yn y maes. Mae hyn yn sylfaenol i'r dulliau o weithredu ac yn rhan allweddol o'n rhwymedigaethau o dan Ddeddf Llesiant Cenedlaethau'r Dyfodol a Deddf yr Amgylchedd. Caiff yr union fanylion eu datblygu eto mewn partneriaeth.

Rydym wrthi'n sefydlu Grŵp Gorchwyl a Gorffen a fydd yn ystyried y manylion a'r agweddau technegol ar y cynllun trwyddedu hwn. Bydd y grŵp hefyd yn ystyried ceisiadau am dystiolaeth/astudiaethau ychwanegol i wella'r bysgodfa. Ar hyn o bryd, rydym yn cwblhau aelodaeth a chylch gorchwyl y grŵp a chaiff y cyfarfod cyntaf ei gynnal yn ystod pythefnos cyntaf mis Ionawr. Bydd y grŵp yn cyflwyno adroddiad ar ei gasgliadau drwy gyfrwng Grŵp Cynghori ar Bysgodfeydd Môr Cymru a Grŵp Cynghori Rhanddeiliaid Môr Cymru.

**Dogfen 1 Atodiad 5**

**Yr amserlen a hynt y cynlluniau gweithredu ar gyfer deddfwriaeth sy'n gysylltiedig â'ch portffolio.**

**Gweithredu a monitro Deddf yr Amgylchedd (Cymru) 2016**

Mae'r Ddeddf yn cynnwys saith rhan allweddol a bydd yn arwain at nifer fawr o fuddion economaidd, cymdeithasol ac amgylcheddol i Gymru. Mae wedi'i chynllunio i hybu a chyd-fynd â'n gwaith o helpu i sicrhau lles Cymru yn y tymor hir, er mwyn i genedlaethau heddiw ac yfory elwa ar economi sy'n ffynnu, amgylchedd iach a chryf a chymunedau bywiog a chydlynol.

Mae Rhan 1 o Ddeddf yr Amgylchedd (Cymru) 2016 yn cyflwyno fframwaith cyflenwi cenedlaethol clir ac iteraidd:

Cyflwynodd Cyfoeth Naturiol Cymru adroddiad yn dwyn y teitl 'Cyflwr Adnoddau Naturiol' a oedd yn asesu cyflwr adnoddau naturiol drwy gyflwyno tystiolaeth gyfredol.

Ar 3 Hydref 2016, lansiodd Cyfoeth Naturiol Cymru yr adroddiad cyntaf o dan y gofyniad hwn. Mae'r adroddiad yn torri tir newydd, ac yn ystyried sut y mae ein hadnoddau naturiol a'n ecosystemau'n cyfrannu mewn nifer o ffyrdd at ein lles a'r cyfleoedd a gynigiant i fynd i'r afael â'r prif broblemau o ran iechyd, tlodi a'r economi, ac i sicrhau buddion i bawb. Mae'n ffurfio sail dystiolaeth ar gyfer y rhai sy'n gwneud polisiau a phenderfyniadau am reoli adnoddau naturiol yn gynaliadwy, gan gynnwys drwy fframwaith cyflenwi'r sector cyhoeddus a nodir yn Neddf Llesiant Cenedlaethau'r Dyfodol.

- Bydd y Polisi Adnoddau Naturiol, a gaiff ei gyhoeddi gan Weinidogion Cymru ym mis Mawrth 2017, yn nodi'r blaenoriaethau a'r cyfleoedd i reoli adnoddau naturiol Cymru, gan ystyried y dystiolaeth a gafwyd yn yr Adroddiad ar Sefyllfa Adnoddau Naturiol a thystiolaeth gan eraill.

Lansiwyd yr ymgynghoriad ynghylch datblygu'r Polisi Adnoddau Naturiol ar 14 Tachwedd a daw i ben ar 13 Chwefror 2017. Ysgrifennodd Ysgrifennydd y Cabinet at weddill y Cabinet i dynnu eu sylw at hyn. Cynhaliwyd gweithdy i randdeiliaid at 7 Rhagfyr yn ymwneud â'r ymgynghoriad hwn.

Yn y ddogfen ymgynghori, cynigir tair thema â blaenoriaeth, a gall Gweinidogion Cymru ddefnyddio'r rhain i reoli adnoddau naturiol yn gynaliadwy:

- Cyflymu twf gwyrdd trwy ddefnyddio adnoddau'n fwy effeithiol ac ynni adnewyddadwy a chefnogi arloesedd.
- Atebion sy'n seiliedig ar Natur – i wella cydnerthedd a'r buddiannau a ddaw o adnoddau naturiol.

- Rheoli yn ôl tirwedd a lle er mwyn gwella lles ein cymunedau a'n lles fel unigolion

Bydd y Polisi Adnoddau Naturiol yn nodi sut y gall adnoddau naturiol Cymru barhau i hybu amcanion ar gyfer dyfodol Cymru a sicrhau ein bod yn manteisio ar y cyfleoedd sylweddol y maent yn eu cynnig i greu cenedl ddiogel, iach a bywiog, uchelgeisiol, unedig a chysylltiedig, sy'n awyddus i ddysgu.

Un ffactor dyngedfennol oedd y ffaith bod y Polisi Adnoddau Naturiol yn cefnogi cyfarfodydd bord gron Ysgrifennydd y Cabinet a'r gweithdai cysylltiedig i randdeiliaid ar Brexit drwy fod â rhan allweddol yn yr ymdrech i sicrhau y bydd Cymru yn gallu manteisio ar y cyfleoedd sylweddol a fydd ar gael drwy reoli'n hadnoddau naturiol yn well a hefyd yn helpu i fynd i'r afael â'r heriau amlwg sy'n ein hwynebu.

- Bydd datganiadau ardal, a gaiff eu cynhyrchu gan Gyfoeth Naturiol Cymru, yn rhoi'r polisi cenedlaethol ar waith yn lleol.

Ar ôl cyhoeddi'r Polisi Adnoddau Naturiol ym mis Mawrth 2017, rhaid i Gyfoeth Naturiol Cymru baratoi a chyhoeddi datganiadau ardal ar gyfer yr ardaloedd hynny yng Nghymru y mae'n eu hystyried yn briodol er mwyn hwyluso'r broses o roi'r Polisi Adnoddau Naturiol ar waith.

### **Lleihau allyriadau carbon**

Mae'r Ddeddf hefyd yn nodi bod angen sicrhau gostyngiad o 80% o leiaf mewn allyriadau carbon yng Nghymru erbyn 2050, gan wneud hynny drwy ddulliau statudol. Bydd cam cyntaf y rhaglen, hyd at fis Mawrth 2019, yn canolbwyntio ar greu fframwaith lleihau allyriadau. Sefydlwyd rhaglen drawsadrannol yn y Llywodraeth ac mae Pwyllgor Newid Hinsawdd y DU wedi'i benodi i gynnig cyngor statudol i Gymru. Rydym wrthi'n ystyried y posibilïadau o ran rhoi cyfrif am allyriadau yng Nghymru. Sefydlodd y Ddeddf fframwaith monitro statudol cadarn sy'n ei gwneud yn ofynnol i Weinidogion gyflwyno adroddiad ar ddechrau pob cyfnod cyllidebol, a gosod datganiad terfynol ar gyfer pob cyfnod cyllidebol gerbron Cynulliad Cenedlaethol Cymru.

### **Darpariaethau bagiau siopa**

Roedd y Ddeddf yn cynnwys dwy ddarpariaeth ar gyfer bagiau siopa - pennu tâl ar gyfer rhai mathau o fagiau siopa, fel bagiau am oes, a gosod dyletswydd ar werthwyr i roi'r elw at achos da. Nid oes bwriad i ddeddf ar y cyntaf nes bod digon o dystiolaeth i ddangos bod bagiau o'r math hwn yn cael effaith niweidiol ar yr amgylchedd. Mae fy swyddogion yn gweithio gyda chynrychiolwyr o'r sectorau perthnasol ar yr ail ddarpariaeth. Rydym yn bwriadu ymgynghori ynghylch y cynigion yn fuan yn 2017. Bydd Llywodraeth Cymru yn cynnal adolygiad pan fydd yr elfennau hynny wedi ymwreiddio.

### **Casglu gwastraff**

Rydym yn bwriadu cyflwyno is-ddeddfwriaeth i'w gwneud yn ofynnol i fusnesau wahanu eu gwastraff cyn y caiff ei gasglu ac i'r rhai sy'n casglu gwastraff wneud hynny drwy ei gasglu ar wahân. Bydd y ddeddfwriaeth yn gwahardd busnesau rhag cael gwared ar wastraff bwyd drwy garthffosydd ac yn gwahardd llosgi gwastraff y gellir ei ailgylchu. Bydd is-ddeddfwriaeth ychwanegol yn atal deunyddiau y gellir eu hailgylchu rhag cael eu cludo i safleoedd tirlenwi. Rydym yn bwriadu ymgynghori

ynglŷn â hyn yn ystod 2017 gyda'r bwriad o gyflwyno'r is-ddeddfwriaeth yn 2018. Byddwn yn adolygu cynnydd yn y cyswllt hwn yn barhaus a chynhelir Asesiad manwl o Effaith Reoleiddiol hefyd i bennu'r trefniadau monitro a'r amserlenni.

### **Rheoli pysgodfeydd cregyn**

Mae'r Ddeddf yn galluogi Gweinidogion Cymru i gydymffurfio â rhwymedigaethau amgylcheddol statudol gan greu cyfleoedd i ddatblygu'n economaidd drwy reoli pysgodfeydd cregyn Cymru yn gynaliadwy. Mae'r pwerau newydd hyn yn ein helpu i sicrhau na chaiff Safle Morol Ewropeaidd ei niweidio oherwydd gwaith pysgodfa cregyn. Gall Gweinidogion Cymru wneud nifer o Orchmynion Pysgodfeydd Unigol a Gorchmynion Rheoleiddio. Mae'r rhain yn caniatáu i ni sefydlu a ffermio pysgod cregyn gan greu gwaith, ac i reoleiddio pysgodfeydd naturiol drwy gyflwyno trwyddedau ôl-weithredol.

Cymharol ychydig o Orchmynion Pysgodfeydd Unigol a Gorchmynion Rheoleiddio sydd ar waith ar gyfer dyfroedd Cymru, a phrin hefyd yw ceisiadau am orchmynion newydd. Mae ein prosiect Pysgodfeydd Gwell yn ymgymryd â'r gwaith o ddatblygu ac ymgynghori ynghylch y rheoliadau a'r canllawiau cysylltiedig. Mae'r Grŵp Cynghori traws-sector ar Bysgodfeydd Môr Cymru yn dylanwadu ar y modd y mae ffrydiau gwaith yn cael eu blaenoriaethu. Bydd y Grŵp yn trafod hyn ymhellach ym mis Ionawr 2017, gan gynnwys ystyried deddfwriaeth a rheoliadau pysgodfeydd. Cyn gynted ag y caiff y rhain eu rhoi ar waith, bydd fy swyddogion yn monitro i ba raddau y mae pysgodfeydd yn cydymffurfio â'r rheoliadau, a bydd y Grŵp Cynghori ar Faterion Morol Cymru yn eu cynghori.

### **Trwyddedau morol**

Caiff ffioedd a phwerau codi tâl am drwyddedau morol eu gweithredu drwy is-ddeddfwriaeth a bydd Cyfoeth Naturiol Cymru yn eu hadennill, drwy weithredu o dan bwerau dirprwyedig Gweinidogion Cymru fel yr awdurdod trwyddedu. Caiff ymgynghoriad cyhoeddus ei gynnal tan 28 Tachwedd ac wedyn caiff y cynigion terfynol eu mireinio, os bydd angen. Rydym yn disgwyl cyflwyno a gwneud y gorchymyn cychwyn angenrheidiol ar ôl mis Ebrill 2017. Caiff y gwasanaeth trwyddedu morol a'r ffioedd cysylltiedig eu monitro'n rheolaidd ac rydym yn bwriadu cynnal adolygiad bob tair blynedd.

### **Y Pwyllgor Llifogydd ac Erydu Arfordirol**

Caiff Pwyllgor Llifogydd ac Erydu Arfordirol ei sefydlu yn 2017 yn lle Pwyllgor Rheoli Perygl Llifogydd Cymru, a gaiff ei ddiddymu'r un pryd. Cynhaliwyd ymgynghoriad deuddeg wythnos o hyd rhwng mis Awst a mis Tachwedd a chaiff ymateb Llywodraeth Cymru ei ddrafftio cyn bo hir, cyn cyflwyno'r is-ddeddfwriaeth angenrheidiol yn y Flwyddyn Newydd. Rydym yn disgwyl i'r Pwyllgor newydd fod yn weithredol erbyn blwyddyn ariannol 2017/18. Caiff y Pwyllgor newydd ei fonitro i sicrhau ei fod yn effeithiol.

Wrth fwrw ymlaen â'r Ddeddf, bydd Llywodraeth Cymru yn ei chyfanrwydd hefyd yn monitro ac yn gwerthuso i ba raddau y llwyddir i roi'r polisi ar waith yn ôl amcanion yr adrannau, a hynny fel rhan o'r gwaith ehangach o roi Deddf Llesiant Cenedlaethau'r Dyfodol ar waith.



## Deddf Cynllunio (Cymru) 2015

Mae'r dull cydgyssylltiedig o gyflwyno gwelliannau bob yn gam a hybu is-ddeddfwriaeth gysylltiedig â Deddf Cynllunio (Cymru) 2015 wedi'i nodi yn y Cynllun Gweithredu Cynllunio Cadarnhaol (Rhagfyr 2015). Cafwyd adroddiad cynnydd fis Ebrill 2016 ac mewn datganiad ysgrifenedig gennyf i ar 14 Gorffennaf 2016. Mae dolenni at y dogfennau hyn isod:

<http://gov.wales/about/cabinet/cabinetstatements/2016-new/58437974/?lang=en>

Gwnaed cynnydd rhagorol o ran rhoi'r Ddeddf ar waith, ac mae tri chwarter o'r darpariaethau'n awr mewn grym yn llawn neu'n rhannol. Maent yn cynnwys:

- Gwella'r system rheoli datblygiadau, a fydd yn helpu Awdurdodau Cynllunio Lleol i benderfynu ar geisiadau cynllunio'n amserol.
- Gwella'r system gorfodi i osgoi cyfnodau o oedi.
- Darpariaethau sy'n galluogi Awdurdodau Cynllunio Lleol i gyflwyno Cynlluniau Datblygu Strategol.
- Cyflwyno system newydd ar gyfer ceisiadau cynllunio i alluogi Gweinidogion Cymru i benderfynu ar Ddatblygiadau o Arwyddocâd Cenedlaethol.

Mae gwaith wedi dechrau hefyd ar y Fframwaith Datblygu Cenedlaethol. Cyhoeddwyd Datganiad am Gyfranogiad Cyhoeddus yn ddiweddar gan alw am dystiolaeth a phrosiectau. Gellir eu gweld drwy ddilyn y dolenni a ganlyn:

<http://gov.wales/topics/planning/national-development-framework-for-wales/statement-of-public-participation/?lang=en&>

<http://gov.wales/topics/planning/national-development-framework-for-wales/call-for-evidence-and-projects/?lang=en&>

Caiff darpariaethau eraill y Ddeddf eu rhoi ar waith yn y dyfodol agos a chaiff newidiadau i wella'r system apêl a strwythur y pwyllgorau cynllunio eu cyflwyno yn y gwanwyn, 2017.

